



**الرقم القياسي لأسعار الاستهلاك في لبنان  
شهر أيلول 2010**

**Lebanese Republic**  
**Presidency of Council of Ministers**

Central Administration of Statistics

Reference month December 2007

**الجمهورية اللبنانية**  
**رئاسة مجلس الوزراء**  
**إدارة الإحصاء المركزي**

شهر الأساس كانون الاول 2007

Expenditure Divisions	Inflation between SEPTEMBER 2010 and AUGUST 2010	SEPTEMBER 2010 Index	AUGUST 2010 Index	Weights	أبواب الانفاق
	تضخم الأسعار بين شهري أيلول 2010 و آب 2010	مؤشر أيلول 2010	مؤشر آب 2010	النتقيلات	
Food and non-alcoholic beverages	1.3%	122.1	120.6	19.9	المواد الغذائية والمشروبات غيرالروحية
Alcoholic beverages, tobacco	0.0%	108.5	108.4	2.1	مشروبات روحية وتبغ وتبناك
Clothing and footwear	9.1%	114.7	105.2	6.2	الألبسة والأحذية
Housing water,electricity,gas and other fuels				25.7	مسكن ماء وغاز وكهرباء ومحروقات أخرى
<i>Housing</i>	0.0%	111.2	111.2	16.2	مسكن
<i>Water,electricity,gas and other fuels</i>	0.8%	99.6	98.8	9.5	ماء وغاز وكهرباء ومحروقات أخرى
Furnishings, household equipment and routine household maintenance	-1.2%	104.5	105.7	3.9	أثاث وتجهيزات منزلية وصيانة مستمرة للمنزل
Health	0.1%	100.9	100.7	6.8	الصحة
Transportation	-0.4%	118.0	118.5	12.3	النقل
Communication	0.1%	86.3	86.3	4.8	الإتصالات
Recreation,amusement, and culture	0.2%	103.7	103.5	3.7	الإستجمام والتسلية والثقافة
Education	0.0%	114.1	114.1	7.7	التعليم
Restaurant & hotels	-0.4%	133.2	133.8	2.7	مطاعم و فنادق
Miscellaneous goods & services	-0.1%	106.6	106.7	4.2	سلع وخدمات متفرقة
Consumer price index	0.8%	111.0	110.1	100.0	الرقم القياسي لاسعار المستهلك

ان رقم مؤشر الأسعار مدور على حد 1 على 10000

**Lebanese Republic**  
**Presidency of Council of Ministers**  
Central Administration of Statistics

**الجمهورية اللبنانية**  
**رئاسة مجلس الوزراء**  
إدارة الإحصاء المركزي  
شهر الأساس كانون الأول 2007

Reference month December 2007

Expenditure Divisions	Inflation between SEPTEMBER 2010 and SEPTEMBER 2009	SEPTEMBER 2010 Index	SEPTEMBER 2009 Index	Weights	أبواب الانفاق
	تضخم الأسعار بين شهري أيلول 2010 وأيلول 2009	مؤشر أيلول 2010	مؤشر أيلول 2009	النتقيلات	
Food and non-alcoholic beverages	5.4%	122.1	115.9	19.9	المواد الغذائية والمشروبات غيرالروحية
Alcoholic beverages, tobacco	1.6%	108.5	106.8	2.1	مشروبات روحية وتبغ وتبناك
Clothing and footwear	33.8%	114.7	85.7	6.2	الألبسة والأحذية
Housing water,electricity,gas and other fuels				25.7	مسكن ماء وغاز وكهرباء ومحروقات أخرى
<i>Housing</i>	0.0%	111.2	111.2	16.2	مسكن
<i>Water,electricity,gas and other fuels</i>	-4.2%	99.6	95.6	9.5	ماء وغاز وكهرباء ومحروقات أخرى
Furnishings, household equipment and routine household maintenance	-2.2%	104.5	106.8	3.9	أثاث وتجهيزات منزلية وصيانة مستمرة للمنزل
Health	-4.2%	100.9	105.3	6.8	الصحة
Transportation	0.1%	118.0	117.9	12.3	النقل
Communication	-0.1%	86.3	86.5	4.8	الإتصالات
Recreation,amusement, and culture	3.0%	103.7	100.7	3.7	الإستجمام والتسلية والثقافة
Education	9.5%	114.1	104.1	7.7	التعليم
Restaurant & hotels	4.1%	133.2	128.0	2.7	مطاعم و فنادق
Miscellaneous goods & services	1.9%	106.6	104.6	4.2	سلع وخدمات متفرقة
Consumer price index	4.0%	111.0	106.7	100.0	الرقم القياسي لأسعار الإستهلاك

ان رقم مؤشر الأسعار مدور على حد 10000

## الرقم القياسي لاسعار الاستهلاك في لبنان لشهر أيلول 2010

سجل مستوى تضخم الاسعار بين شهري أيلول 2010 و آب 2010 ارتفاعاً وقدره 0.8%

كما سجل مستوى تضخم الاسعار بين شهري أيلول 2010 و أيلول 2009 ارتفاعاً وقدره 4%

يمكن مراجعة الارقام القياسية السابقة على صفحة الانترنت الخاصة بالادارة على [www.cas.gov.lb](http://www.cas.gov.lb)

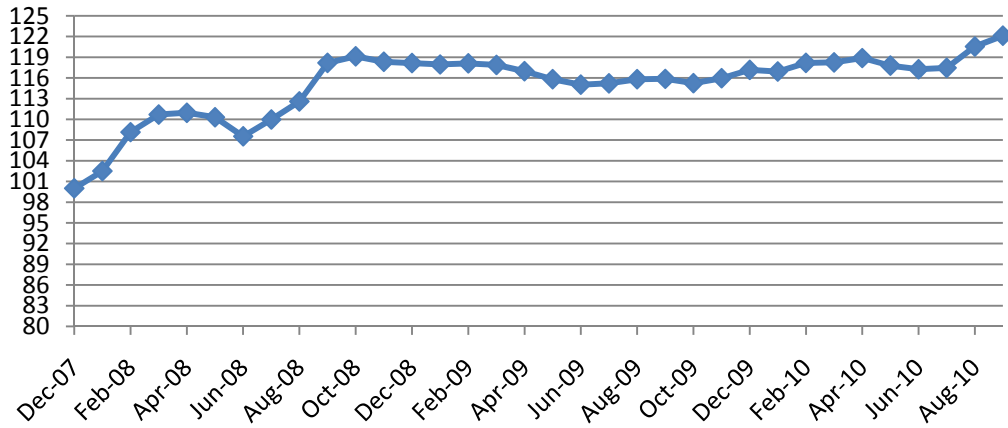
## تطور مستوى الاسعار بحسب بنود الاتفاق

1. المواد الغذائية والمشروبات غير الروحية: سجل مستوى اسعار هذا البند ارتفاعاً وقدره %1.3، مع الاشارة الى ان مستوى اسعار المواد الغذائية قد ارتفع بنسبة %22.1 منذ بداية سنة 2008.
2. المشروبات الروحية والتبغ والتبناك: سجل مستوى الأسعار في هذا البند ثباتاً خلال هذا الشهر.
3. الالبسة والاحذية: سجل مستوى اسعار هذا البند خلال هذا الشهر ارتفاعاً وقدره %9.1.
4. المسكن والماء والكهرباء والمحروقات  
أ- المسكن: تقوم ادارة الاحصاء المركزي بدراسة سنوية عن الاجارات تشمل عينة من اكثر 1200 مسكن تضم الاجارات القديمة والجديدة موزعة على الاراضي اللبنانية كافة خلال شهر كانون الاول. وسجل مستوى اسعار هذا البند ارتفاعاً وقدره %11.2 في العام 2009.  
ب- الماء والكهرباء والمحروقات سجلت ارتفاعاً بنسبة %0.8 الاسعار بين شهري أيلول 2010 و آب 2010 وانخفاضاً نسبته %0.4 منذ بداية عام 2008.
5. الاثاث والتجهيزات المنزلية والصيانة المستمرة للمنزل سجل مستوى الأسعار في هذا البند انخفاضاً بنسبة %1.2 خلال هذا الشهر وارتفاعاً نسبته %4.5 منذ بداية العام 2008.
6. الصحة سجل مستوى اسعار في هذا البند ارتفاعاً خلال هذا الشهر وارتفع بنسبة %0.1.
7. النقل سجل مستوى الأسعار في هذا البند انخفاضاً بنسبة %0.4 خلال هذا الشهر وارتفاعاً نسبته %18 منذ بداية العام 2008.
8. الاتصالات سجل مستوى الأسعار في هذا البند ارتفاعاً وقدره %0.1.
9. الاستجمام والتسليّة والثقافة سجل هذا البند ارتفاعاً بنسبة %0.2.
10. التعليم سجل مستوى الأسعار في هذا البند ثباتاً خلال هذا الشهر وارتفاعاً وقدره %14.1 عن بداية سنة 2008.

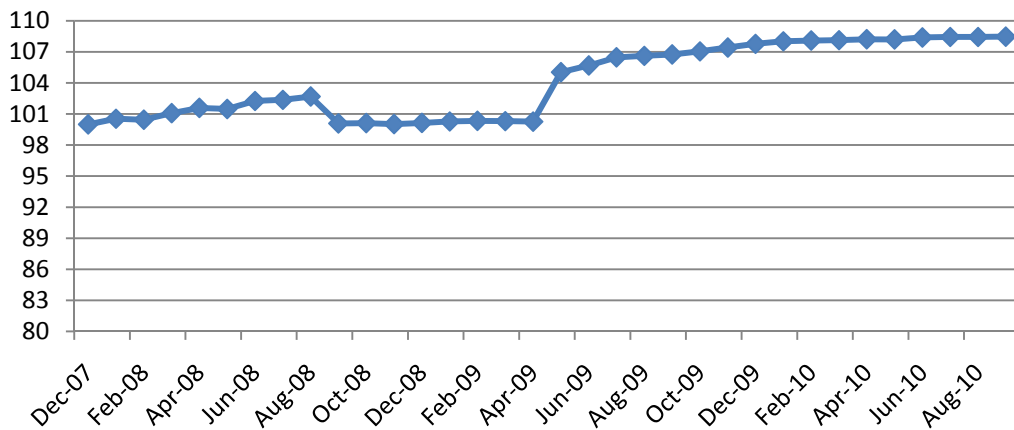
11. المطاعم والفنادق سجل مستوى الأسعار في هذا البند انخفاضاً وقدره %0.4 خلال شهر أيلول 2010 وارتفاعاً بنسبة %33.2 منذ بداية العام 2008.

12. سلع وخدمات متفرقة سجل مستوى الأسعار في هذا البند انخفاضاً وقدره %0.1 خلال شهر أيلول 2010 وارتفاعاً بنسبة %6.6 منذ بداية العام 2008.

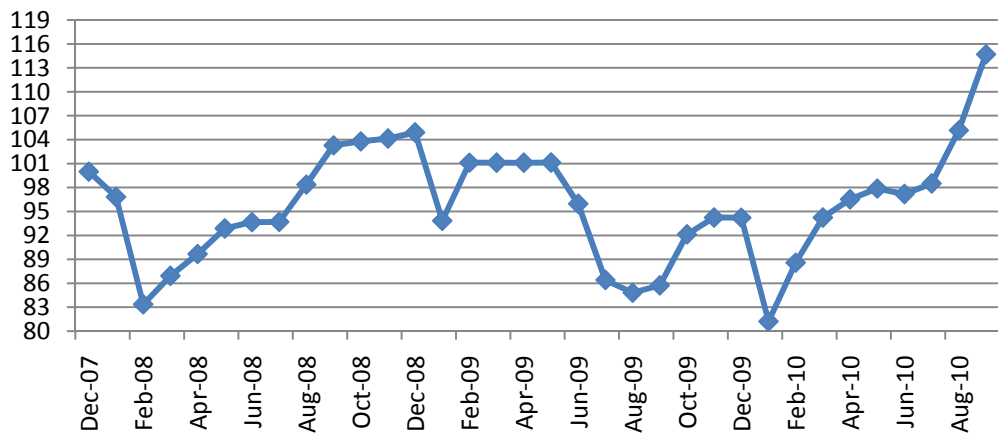
## المواد الغذائية والمشروبات غيرالروحية 01



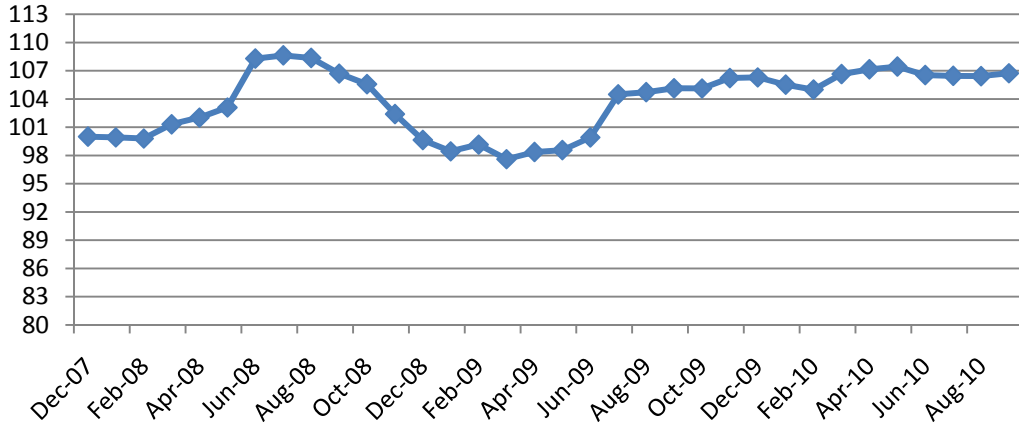
## مشروبات روحية وتبغ وتبناك 02



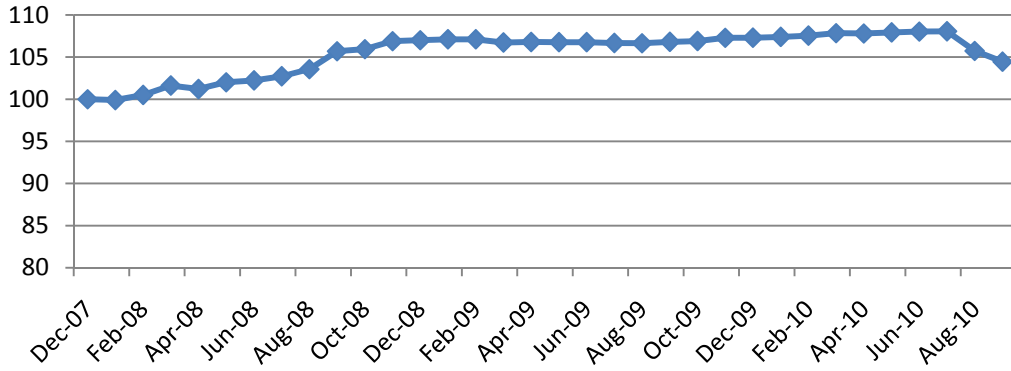
## الألبسة والأحذية 03



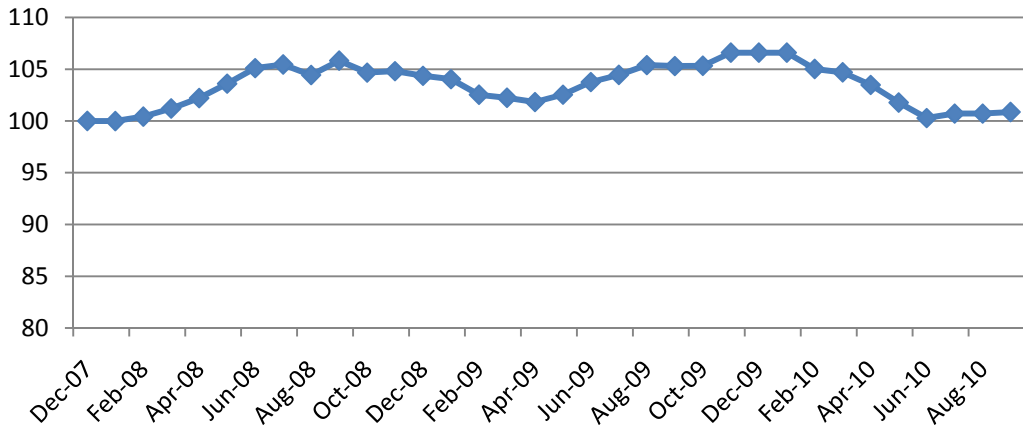
#### 04 مسكن وماء وغاز وكهرباء ومحروقات أخرى



#### 05 أثاث وتجهيزات منزلية وصيانة مستمرة للمنزل

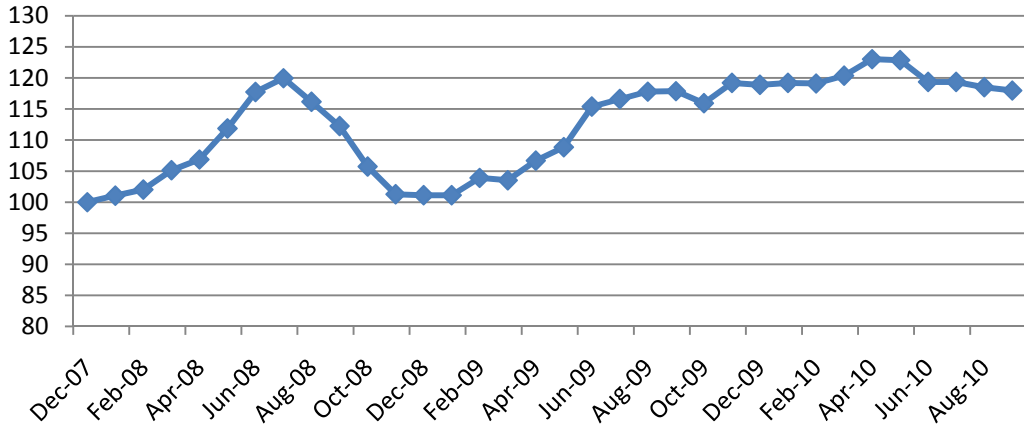


#### 06 الصحة

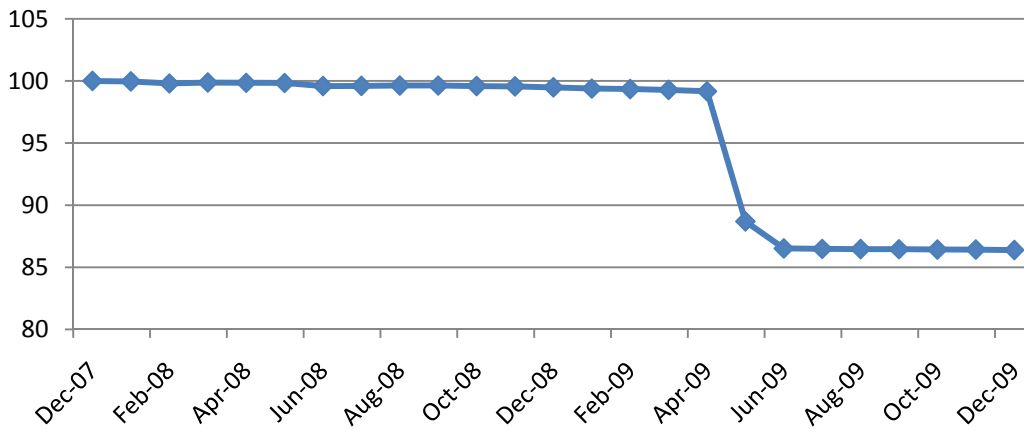




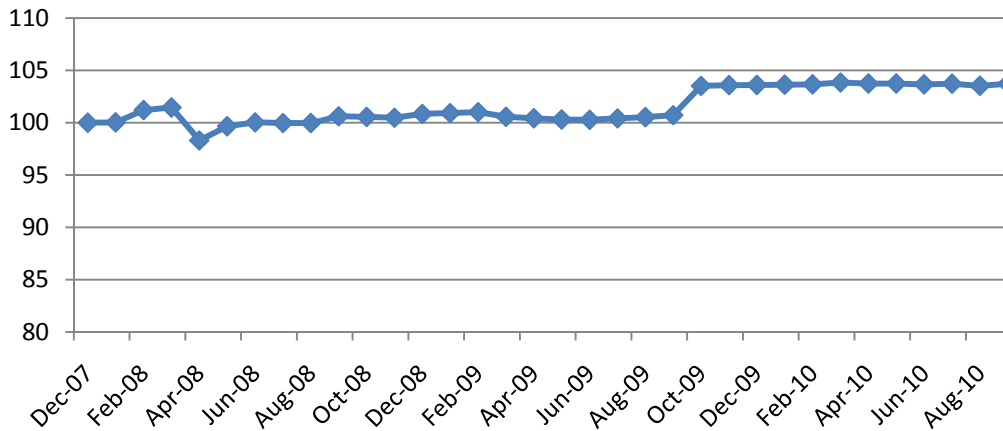
### 07 النقل



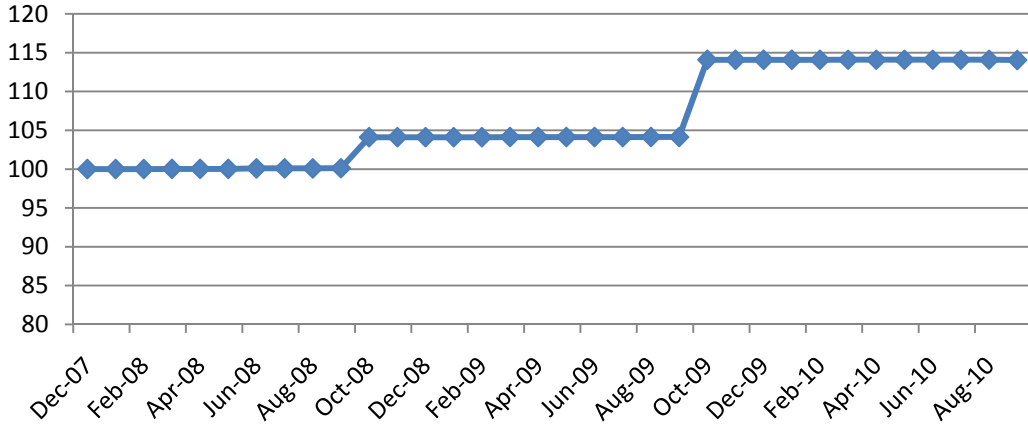
### 08 الإتصالات



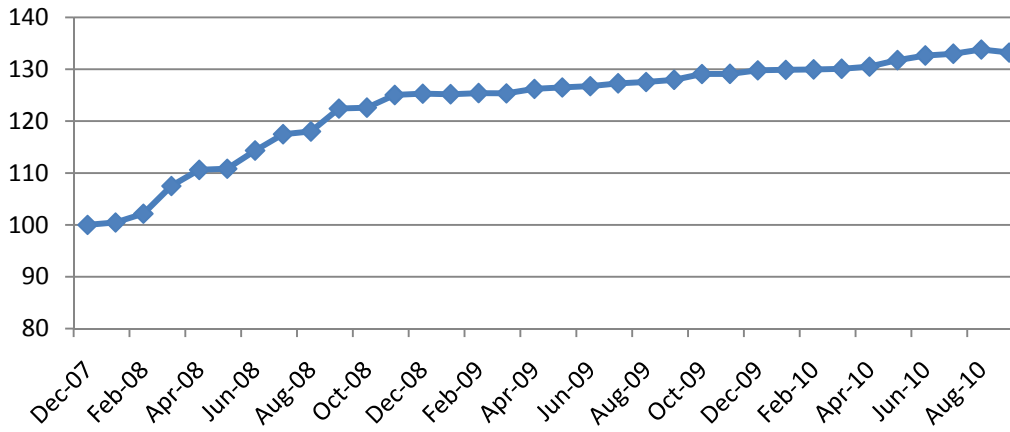
### 09 الإستجمام والتسلية والثقافة



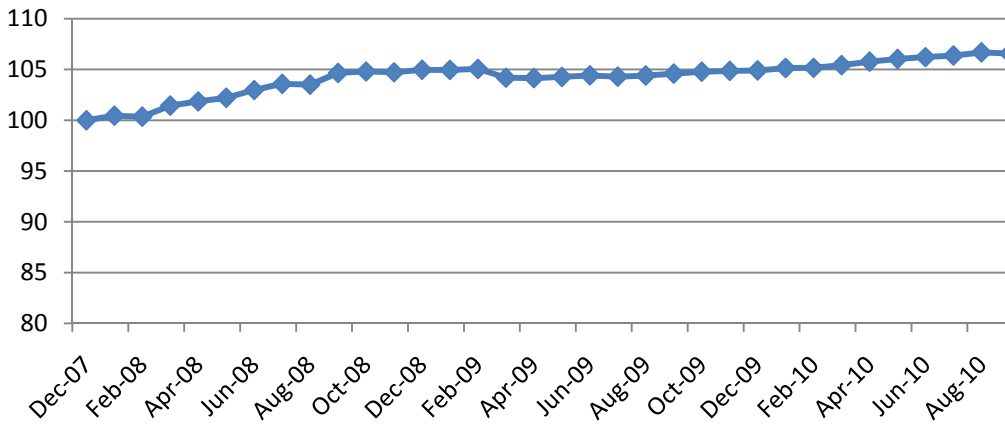
## التعليم 10



## مطاعم وفنادق 11



## سلع وخدمات متفرقة 12



## لمحة موجزة عن الرقم القياسي الشهري لأسعار الاستهلاك في لبنان

تصدر ادارة الاحصاء المركزي شهرياً الرقم القياسي لأسعار الإستهلاك فهو يعطي الصورة الاجمالية عن تطوّر اسعار السلع والخدمات المستهلكة من قبل الاسر المعيشية اللبنانية ويستخدم في تحليل الاداء الاقتصادي عبر قياس التضخم على مستوى معيشة الافراد والاسر المعيشية وغيرها من المؤشرات الإقتصادية والإجتماعية الأخرى.

يتألف الرقم القياسي لأسعار الإستهلاك من 12 سلسلة زمنية لأسعار الإستهلاك صممت خصيصاً لقياس تضخم اسعار سلع الإستهلاك كافة المشتراة من قبل الاسر المعيشية من شهر الى شهر ومن سنة الى سنة.

ان الطريقة الاسهل لفهم الرقم القياسي لأسعار الإستهلاك هي في تصوّر وجود مجموعة محددة من السلع والخدمات النموذجية التي تستهلكها الاسر المعيشية اللبنانية تسمى "سلة الإستهلاك" التي تشتري في كل شهر. ومن شهر الى شهر يختلف المبلغ المدفوع لشراء هذه السلة بحسب تغير اسعار الاصناف التي تؤلفها. ومهمة الرقم القياسي لأسعار الإستهلاك هو قياس التغير النسبي في المبلغ المدفوع لشراء هذه السلة.

تتكون سلة الإستهلاك من اصناف سلع وخدمات مبوبة بحسب بنود الانفاق على الشكل التالي:

1. **المواد الغذائية والمشروبات غير الروحية:** وتضم الخبز والحبوب والخضار والفواكة واللحوم والمياه المعدنية والمشروبات الغازية والعصير
2. **المشروبات الروحية والتبغ والتبناك** وتضم النبيذ والعرق والويسكي والتبغ والتبناك
3. **الالبسة والاحذية** وتضم الملابس والاحذية على انواعها للرجال والنساء والاطفال مع الاخذ بعين

الاعتبار تغير انواع الملابس والاحذية بحسب الفصول

4. **المسكن والماء والكهرباء والمحروقات** ويضم الاجارات ولوازم اعمال صيانة كالطرش والدهان واعمال السمكرة واشتراقات المياه والكهرباء من الدولة ومن المولدات الخاصة والغاز المنزلي والغاز ومازوت التدفئة
5. **الاتاث والتجهيزات المنزلية والصيانة المستمرة للمنزل** وتضم الاتاث على انواعه والتجهيزات المنزلية كالادوات الكهربائية والاوراني الزجاجية ومواد التنظيف
6. **الصحة** وتضم الدواء والخدمات الطبية كعناية الطبيب والحاليل الطبية وصور الاشعة
7. **النقل** ويضم السيارات والوقود كالبزين واصلاح السيارات والنقل بالسيارات العمومية والباصات والنقل الجوي
8. **الاتصالات** وتضم خدمات الاتصالات كالتلفون الثابت والخلوي وخدمات البريد العادي والسريع واسعار التلفونات العادية والخلوية
9. **الاستجمام والتسليّة والثقافة** وتضم الرحلات الداخلية والخارجية والسينما والمسارح والكمبيوتر ومتنماته والكتب على انواعها من مدرسية وادبية وعلمية ومجلات وصحف.
10. **التعليم** وتضم الاقساط التعليمية في القطاعين العام والخاص للمستويات كافة بما فيها التعليم المهني
11. **المطاعم والفنادق** وتضم اسعار الماكولات في المطاعم كالسناك والمطاعم المتخصصة واسعار امبيت في الفنادق
12. **سلع وخدمات متفرقة** وتضم سلع العناية الشخصية كالعطورات ومعجون تنظيف الاسنان وخدمات تصفيف الشعر والماكياج وخدمات التأمين.

ان شمولية سلة الإستهلاك لا تقتصر فقط على عدد الاصناف بل تشمل ايضا تمثيلها للاستهلاك الفعلي للاسار المعيشية بفئاتها الإقتصادية والإجتماعية وتوزعها على المناطق الجغرافية كافة على حد سواء. لهذا السبب تحرص ادارة الاحصاء المركزي على جمع عدد كبير من اسعار السلع والخدمات من كل المناطق اللبنانية.

تتطلب قراءة الرقم القياسي لأسعار الإستهلاك تأنيماً خاصاً. ففي البداية يتم اختيار سنة أو شهر معينين يسميان سنة أو شهر الأساس أو المرجعية، تجمع فيها اسعار السلع والخدمات الداخلة في السلة و تتم من بعدها مقارنة اسعار السلع والخدمات المجموعة شهرياً مع اسعار هذه السلة الاساس.

في المرحلة الاولى أو في سنة أو شهر الأساس يكون الرقم القياسي لأسعار الإستهلاك معادلاً ال 100. أي انه لم يحدث اي تغير بالأسعار بالنسبة لهذه الفترة. اما في المراحل التالية فتستعرض ارقام الرقم القياسي لأسعار الإستهلاك بحسب التغير المئوي للأسعار بالنسبة الى اسعار سنة الأساس. على سبيل المثال، اذا كان الرقم القياسي لأسعار الإستهلاك يساوي 123.7 لسنة أو شهر ما فتفسير ذلك هو التالي: ان الأسعار قد ارتفعت بصورة اجمالية بنسبة (123.7-100) 23.7% لهذه السنة أو لهذا الشهر مقارنة مع سنة أو شهر الأساس. وإذا كان الرقم القياسي لأسعار الإستهلاك لسنة أو شهر ما يساوي 96.3 فتفسير ذلك ان الأسعار قد سجلت انخفاضاً بصورة اجمالية بنسبة (96.3-100) 3.7% مقارنة مع سنة أو شهر الأساس. وبالتالي كل الارقام القياسية التي هي اكبر من مئة تعتبر زيادة في المستوى العام للأسعار بالنسبة الى سنة أو شهر الأساس والارقام القياسية التي هي اقل من مئة تعتبر انخفاضاً في مستوى الأسعار.

تجدر الاشارة الى ان الارقام القياسية لاسعار الاستهلاك لا تقيس المستوى العام للأسعار ككمية بل تقيس نسبة التغير في السعر. بمعنى آخر لا تقيس الارقام القياسية لأسعار الإستهلاك كمية الليرات اللبنانية التي صرفت بالفعل على سلعة ما أو بند من بنود الانفاق المختلفة. أي اذا كان الرقم القياسي لأسعار التعليم 132.0 والرقم القياسي لأسعار المواصلات 145.3 لشهر ما فهذا لا يعني ان المواصلات هي اعلى من التعليم أو ان الانفاق على المواصلات هو اكبر من الانفاق على التعليم. بل صحيح القول ان اسعار المواصلات قد ارتفعت بنسبة اكبر من اسعار التعليم.