

# متابعة أوضاع النساء والأطفال



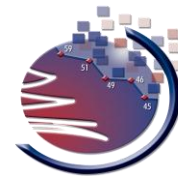
لبنان

المسح العنقودي متعدد المؤشرات  
الدورة الثالثة  
2009

التقرير النهائي

منظمة الأمم المتحدة للطفولة

إدارة الإحصاء المركزي



لبنان

# المسح العنقودي متعدد المؤشرات 2009

إدارة الإحصاء المركزي

منظمة الأمم المتحدة للطفولة - اليونيسيف

كانون الأول 2010

تم إجراء المسح من قبل إدارة الإحصاء المركزي، وذلك بالتعاون مع اليونيسيف التي قدمت الدعم التقني للمسح العنقودي متعدد المؤشرات على مستويات عد

## النشاط الاقتصادي للعام 2009

هذا الفصل هو جزء من التقرير النهائي للمسح العنقودي متعدد المؤشرات للعام 2009  
نتائج المسح كاملة متوفرة على الموقع الخاص بإدارة الإحصاء المركزي على العنوان التالي:

[http://www.cas.gov.lb/index.php?option=com\\_content&view=article&id=108&Itemid=115](http://www.cas.gov.lb/index.php?option=com_content&view=article&id=108&Itemid=115)

## المساهمون في صياغة هذا التقرير

منهجية العينة والمسح	نجوى يعقوب – إحصائي، رئيس مصلحة التنسيق والمحاسبة الوطنية بالإناية – إدارة الإحصاء المركزي لارا بدر – اختصاصي في العلوم الاجتماعية – إدارة الإحصاء المركزي نانسي نادر ومحمد طراف مساعد إحصائي- مندوبون من منظمة الأمم المتحدة للطفولة – اليونيسف
تغطية العينة وخصائص الأسر المعيشية والمجيبين ووفيات الأطفال	د. مروان حوري – خبير إحصائي مستقل
التغذية صحة الطفل البيئة الصحة الإنجابية تنمية الأطفال	د. منار الشيخ عبد الرحمن - دكتورة في الإحصاء- الخبير الاقليمي لمنظمة الامم المتحدة للطفولة- اليونيسف- لمنطقة الشرق الاوسط وشمال افريقيا
التعليم	د. مروان حوري
حماية الأطفال	د. منار الشيخ عبد الرحمن
النشاط الاقتصادي عمل الاطفال الهجرة الدولية	لارا بدر – اختصاصي في العلوم الاجتماعية – إدارة الإحصاء المركزي

قامت إدارة الإحصاء المركزي بتنفيذ المسح العنقودي متعدد المؤشرات في لبنان في العام 2009 بالتعاون مع منظمة الأمم المتحدة للطفولة- اليونيسف، مكتب بيروت الذي تولى تقديم الدعم الفني لإنجاح هذا المسح . تم تمويل هذا المسح من قبل إدارة الإحصاء المركزي ومنظمة الأمم المتحدة للطفولة- اليونيسف، مكتب بيروت.

أجري هذا المسح ضمن الدورة الثالثة من المسوح العنقودية متعددة المؤشرات، التي تمت في أكثر من 50 دولة حول العالم، في 2005-2006، والتي تأتي بعد دورتي المسوح العنقودية متعددة المؤشرات الأولى والثانية اللتين أجريتا في عامي 1995 و2000. تعتمد أدوات المسح على النماذج والمعايير التي وضعها المشروع العالمي للمسوح العنقودية متعددة المؤشرات والذي صمم لجمع معلومات عن وضع النساء والأطفال في دول العالم. يمكنكم الاطلاع على مزيد من المعلومات عن مشروع المسوح العنقودية متعددة المؤشرات العالمي من [www.childinfo.org](http://www.childinfo.org).

### السرود المقترح

إدارة الإحصاء المركزي ومنظمة الأمم المتحدة للطفولة، 2009 لبنان. المسح العنقودي متعدد المؤشرات 2009، التقرير النهائي. بيروت، لبنان.

### للاتصال بنا

#### منظمة الأمم المتحدة للطفولة- اليونيسف

اليونيسف ، شارع معماري، كليمنصو  
بيروت، لبنان  
ص.ب: 11-5902 بيروت -لبنان  
هاتف: +9611756101  
فاكس: +9611756109  
[hwannis@unicef.org](mailto:hwannis@unicef.org)

#### إدارة الإحصاء المركزي

بناية التجارة والمال، شارع الجيش، القنطاري  
بيروت، لبنان  
هاتف: +9611373160  
فاكس: +9611373161  
[social@cas.gov.lb](mailto:social@cas.gov.lb)  
[www.cas.gov.lb](http://www.cas.gov.lb)

## جدول ملخص النتائج

المسح العنقودي متعدد المؤشرات ومؤشرات أهداف الألفية للتنمية، لبنان، 2009

الموضوع	رقم مؤشر المسوح العنقودية	رقم مؤشر الألفية للتنمية	المؤشر	القيمة
<b>النشاط الاقتصادي</b>				
		1.5	معدل النشاط الاقتصادي	النسبة المئوية 47.6
			نسبة العاملين (15 سنة وما فوق) الى اجمالي السكان المقيمين	النسبة المئوية 44.6
			معدل البطالة (الفئة العمرية 15-64 سنة)	النسبة المئوية 6.4

## قائمة المحتويات

5	جدول ملخص النتائج
8	الملخص التنفيذي
12	13. النشاط الاقتصادي (العمالة والبطالة)
12	13.1 معدل النشاط الاقتصادي ونسبة العاملين الى اجمالي السكان
14	13.2 المقيمون غير الناشطين اقتصادياً وخصائصهم
15	13.3 خصائص العاملين من عمر 15 سنة وما فوق
15	13.3.1 توزع العاملين بحسب العمر والجنس
16	13.3.2 توزع العاملين بحسب المستوى التعليمي والجنس
16	13.3.3 توزع العاملين بحسب المنطقة
16	13.3.4 توزع العاملين بحسب الوضع الاجتماعي والجنس
16	13.3.5 توزع العاملين بحسب الوضع في العمل والجنس
17	13.3.6 توزع العاملين بحسب فئات المهن والجنس
18	13.3.7 توزع العاملين بحسب قطاع النشاط الاقتصادي والجنس
19	13.4 معدل البطالة
20	13.4.1 معدل البطالة بحسب المستوى التعليمي المحصل والجنس
21	13.4.2 معدل البطالة بحسب المنطقة والجنس
22	13.5 خصائص العاطلين من العمل في عمر 15-64 سنة
22	13.5.1 خصائص العاطلين من العمل بحسب العمر والجنس
22	13.5.2 خصائص العاطلين من العمل بحسب المستوى التعليمي المحصل
23	13.5.3 خصائص العاطلين من العمل بحسب الحالة الزوجية والجنس
23	13.5.4 خصائص العاطلين من العمل بحسب المنطقة
23	13.5.5 خصائص العاطلين من العمل بحسب وجود عمل سابق ووسيلة البحث عن عمل
24	ملحق: الجداول الاحصائية

## قائمة الرسوم البيانية

- رسم بياني EA.1: معدلات النشاط الاقتصادي للنساء والرجال بحسب الفئات العمرية، لبنان، 2009 ..... 13
- رسم بياني EA.2: معدلات النشاط الاقتصادي بحسب المنطقة والجنس، لبنان، 2009 ..... 14
- رسم بياني EA.3: توزيع العاملين بحسب العمر والجنس، لبنان، 2009 ..... 15
- رسم بياني EA.4: توزيع العاملين بحسب الوضع في العمل والجنس، لبنان، 2009 ..... 17
- رسم بياني EA.5: توزيع العاملين بحسب فئات المهن والجنس، لبنان، 2009 ..... 18
- رسم بياني EA.6: توزيع العاملين بحسب قطاع النشاط الاقتصادي، لبنان، 2009 ..... 19
- رسم بياني EA.7: معدل البطالة بحسب المستوى التعليمي المحصل والجنس، لبنان، 2009 ..... 21
- رسم بياني EA.8: معدل البطالة بحسب المنطقة والجنس، لبنان، 2009 ..... 22
- رسم بياني EA.9: توزيع العاطلين من العمل (في عمر 15-64 سنة) بحسب المنطقة، لبنان، 2009 ..... 23

## الملخص التنفيذي

إعتمد المسح ثلاثة استبيانات: استبيان الاسرة، استبيان المرأة واستبيان الاطفال دون خمس سنوات. بالاضافة الى النماذج المقترحة في استبيانات المسوح العنقودية المعتمدة عالمياً، وضع لبنان نموذجين اضافيين حول النشاط الاقتصادي والهجرة الدولية. وبعد تنفيذ الاختبار الأولي أدخل تعديل على محتوى النماذج وطريقة طرح الاسئلة والمفردات لتناسب اكثر والواقع اللبناني.

قامت إدارة الإحصاء المركزي في لبنان بتنفيذ المسح متعدد المؤشرات في العام 2009، وقدمت منظمة الأمم المتحدة للطفولة-اليونيسيف، مكتب بيروت، المساعدة الفنية والتقنية اللازمة لإنجاح هذا المسح.

### العمل الميداني

تجدر الإشارة الى ان لبنان هو البلد الوحيد من بين البلدان التي نفذت المسوح العنقودية متعددة المؤشرات، الذي اعتمد الـ PDA (Personal Digital Assistant)، أي حاسوب اليد لجمع البيانات في الميدان بدلاً من الاستبيانات الورقية، وهي المرة الاولى التي يستخدم فيها لبنان الـ PDA لجمع البيانات خلال العمل الميداني. ولهذه الغاية قام فريق عمل إدارة الإحصاء المركزي وبمساعدة منظمة الأمم المتحدة للطفولة، مكتب بيروت، بوضع برنامج خاص لجمع البيانات وجرى تعريبه ليحل مكان الاستبيانات الورقية. وقد تم تدريب فريق العمل الميداني لمدة 6 أيام وكان التدريب ذا شقين، شق يتعلق باستعمال الـ PDA وشق بالمفاهيم والاستبيانات المستعملة خلال المسح. ووضعت إدارة الإحصاء المركزي لهذه الغاية دليلاً مفصلاً للعمل الميداني والمفاهيم الخاصة بالمسح وطريقة جمع البيانات عن طريق استخدام حاسوب اليد.

### معالجة البيانات

تم استخدام برنامج Visual Basic 2005 لجمع البيانات التي تمت معالجتها لاحقاً على برنامج ORACLE وبرنامج SPSS.

### نسبة الاستجابة

تمت بشكل عام مقابلة 13575 اسرة بنجاح لتشكل نسبة الاستجابة 89.4 في المئة، مع تفاوت بين المناطق. بلغ عدد السيدات المؤهلات (في عمر 15-49 سنة المتزوجات أو اللواتي سبق لهن الزواج) واللواتي تمت مقابلتهن بنجاح 7560 امرأة (أو استمارة مستوفاة). أما عدد الاطفال دون 5 سنوات والذين تمت مقابلة مقدمي الرعاية لهم بنجاح فبلغ 3439 طفلاً (أو استمارة مستوفاة).

### منهجية المسح

بلغ عدد المساكن المشغولة التي تم إختيارها ضمن إطار العينة 15181 مسكناً. جرى المسح بين شهر آذار 2009 وشهر كانون الاول 2009. أجري المسح على الاراضي اللبنانية كافة باستثناء المخيمات الفلسطينية في لبنان وكانت العينة ممثلة على صعيد لبنان. ككل، الا انه جرى تقسيم لبنان الى 9 مناطق على الشكل التالي:

#### 1- محافظة بيروت

محافظة جبل لبنان وهي مؤلفة من:

#### 2- ضواحي بيروت

#### 3- باقي جبل لبنان

محافظة لبنان الشمالي وهي مؤلفة من:

#### 4- قضاء عكار والمنية - الضنية

#### 5- باقي أفضية لبنان الشمالي

محافظة البقاع وهي مؤلفة من:

#### 6- قضاء بعلبك والهرمل

#### 7- باقي أفضية البقاع

#### 8- محافظة لبنان الجنوبي

#### 9- محافظة النبطية

تم سحب العينة الاحتمالية بالتساوي بين المناطق ما شكل بين 1560 و1758 أسرة في كل منطقة (Domain). وقد اعتمدت الخطة العنقودية في تصميم العينة، كما ونفذت هذه العملية على مرحلتين باعتماد تحديث مسح المباني والوحدات الذي نفذته إدارة الإحصاء المركزي في العام 2004-2005 كإطار لسحب العينة. تم في المرحلة الاولى اختيار الوحدات الأولية للعينة (الجزر) وجرى سحب ما مجموعه 60 جزيرة في كل منطقة. وفي المرحلة الثانية اختير 30 مسكناً عشوائياً ضمن كل جزيرة وتمت مقابلة جميع الاسر في الجزيرة التي تتضمن 30 مسكناً وما دون.



## خصائص الأفراد والاسر المعيشية

تلقي ما يقرب من 85.3 في المئة من الأطفال الذين تتراوح أعمارهم بين 12-23 شهراً الجرعة الأولى من لقاح شلل الأطفال قبل سن 12 شهراً. أما النسب المئوية للجرعات اللاحقة من هذا اللقاح فهي 86.7 في المئة للجرعة الثانية، و72.4 في المئة للجرعة الثالثة.

وتلقى 83.2 في المئة من الأطفال اللقاح الثلاثي، السحايا والتهاب الكبد الوبائي (أو اللقاح الخماسي) قبل سن 12 شهراً. وتتنخفض هذه النسبة إلى 70.6 في المئة للجرعة الثالثة. أما بالنسبة لتغطية لقاح الحصبة قبل بلوغ الطفل 12 شهراً فكانت 70.9 في المئة.

## الإصابة بالاسهال والالتهاب الرئوي الحاد

أظهرت النتائج ان 8.5 في المئة من الاطفال أصيبوا بالاسهال خلال الاسبوعين السابقين للمسح. وقد تلقي حوالي 64.8 في المئة من الاطفال سائلاً من عبوات أملاح معالجة الجفاف و37.2 في المئة من الاطفال تلقوا سوائل معالجة الجفاف المعدة مسبقاً، بينما تلقي 36 في المئة سوائل منزلية من تلك الموصى بها.

أفادت الامهات أو مقدمات الرعاية لاطفال ان 3.1 في المئة من الاطفال بعمر 0-59 شهراً ظهرت عليهم أعراض الالتهاب الرئوي الحاد خلال الاسبوعين السابقين للمسح.

## مياه الشرب

97.9 في المئة من الاسر في لبنان تستخدم مصادر محسنة للشرب، لكن يحصل حوالي ثلث الاسر فقط على المياه المنقولة بانابيب أما نصف الاسر فيستعمل المياه المعبأة أو المنقاة في الغالونات. 22 في المئة من الاسر تستخدم طرق معالجة للمياه لجعلها أكثر اماناً للشرب.

## الصحة الانجابية

أظهرت النتائج ان 53.7 في المئة من السيدات المتزوجات وقت إجراء المسح يستخدمن حالياً هن أو أزواجهن وسائل لمنع الحمل. وتستخدم غالبية النساء (44.8 في المئة) وسائل حديثة أكثر من الوسائل التقليدية (8.9 في المئة)، أما الوسائل الأكثر شيوعاً فهي حبوب منع الحمل واللولب الرحمي.

في ما خص ابرز المؤشرات المتعلقة بالاسر المعيشية والافراد بشكل عام، أظهرت النتائج ان حوالي 15 في المئة من الاسر ترأسها امرأة مقابل 85 في المئة من الاسر التي يرأسها رجل. وتتوزع الاسر على المناطق على الشكل التالي: 53.6 في المئة في محافظتي بيروت وجبل لبنان مقابل 46.4 في المئة في المحافظات الباقية (لبنان الشمالي، البقاع، لبنان الجنوبي والنبطية).

من ناحية اخرى بلغت نسبة الاطفال دون 18 سنة 31.1 في المئة، وشكلت نسبة كبار السن بعمر 65 سنة وما فوق 7.8 في المئة. وتتنخفض معدلات الذكورة الى ما دون المئة في الفئات العمرية 25-44 سنة، ويبلغ معدل الإعالة العمرية في لبنان 48.4 في المئة.

## وفيات الاطفال والرضع

بلغ مؤشر وفيات الاطفال دون سن الخامسة 10 في الالف و9 في الألف لوفيات الرضع.

## الرضاعة الطبيعية

بلغت نسبة الرضاعة الطبيعية الحصرية للأطفال الذين يقل عمرهم عن 6 أشهر 14.8 في المئة بشكل عام في لبنان مع تفاوت على صعيد المناطق. وبلغت نسبة استمرار الرضاعة الطبيعية للأطفال بعمر 12-15 شهراً 37.5 في المئة و14.6 في المئة للاطفال بعمر 20-23 شهراً.

## أضافة اليود الى ملح الطعام

أما بالنسبة لاستهلاك الملح المعالج باليود، فقد بلغت نسبة الاسر المستخدمة للملح الميودن 70.7 في المئة.

## نقص الوزن عند الميلاد

95.7 في المئة من الاطفال تم وزنهم عند ولادتهم وكان حوالي 11.5 في المئة منهم يزنون أقل من 2500 غرام عند الولادة مع إختلافات بين المناطق.

## التحصين

بلغت نسبة الاطفال بعمر 12-23 شهراً الذين كان لديهم بطاقات صحية 91.3 في المئة وبنسبة إجمالية تمت رؤية 54.6 في المئة من هذه البطاقات.

## نمو الاطفال

تم جمع بيانات حول عدد من النشاطات التي تدعم التعليم المبكر في المسح وتشمل ممارسة الراشدين نشاطات مع الاطفال مثل قراءة الكتب أو مشاهدة الصور فيها، رواية الحكايات... وبلغ العدد الوسطي للنشاطات التي انخرط فيها الراشدون مع الاولاد 3.9 نشاطاً.

يعيش 77.2 في المئة من الاطفال في منازلهم حيث يوجد 3 كتب على الاقل غير مخصصة للاطفال. لكن 28.5 في المئة من الاطفال بين 0 و59 شهراً لديهم كتب خاصة بهم. ويمتلك 16.7 في المئة من الاطفال بين 0 و59 شهراً ثلاث ألعاب أو أكثر يلعبون بها في المنزل بينما لا يمتلك 9.8 في المئة من الاطفال أي لعبة.

أما لناحية ترك الاطفال بمفردهم أو برعاية أطفال آخرين، تُبين النتائج ان 8.3 في المئة من الاطفال بين 0 و59 شهراً تركوا تحت رعاية أطفال آخرين، و1.8 في المئة من الاطفال تركوا بمفردهم خلال الاسبوع السابق للمقابلة.

## التعليم

تشير النتائج إلى ان نسبة الاطفال بعمر 36-59 شهراً الملتحقين بأحد أطر أو برامج التعليم ما قبل المدرسي بلغت 61.7 في المئة وأن 88.5 في المئة من الاطفال الذين هم في عمر دخول المدرسة الابتدائية (أي 6 سنوات) يتابعون الدراسة خلال السنة الجارية في الصف الابتدائي الاول. وبلغت نسبة الاطفال في سن المدرسة الابتدائية (أي 6-11 سنة) الذين يلتحقون بالمدرسة في السنة الجارية 98.3 في المئة. وفيما خص الالتحاق بالمدرسة المتوسطة (للاطفال بعمر 12-17 سنة) شكلت هذه النسبة 81.1 في المئة.

لناحية التسرب المدرسي، تشير النتائج الى عدم وجوده في المرحلة الابتدائية حيث بلغت نسبة الاطفال الذين يصلون إلى الصف الخامس الابتدائي (من أصل الذين دخلوا الصف الاول الابتدائي) 99.8 في المئة. في حين بلغت نسبة التأخر المدرسي في المرحلة الابتدائية 5.9 في المئة، ويساوي معدل التكافؤ بين الجنسين في التعليم الابتدائي 1.00.

## تسجيل المواليد

تُظهر النتائج انه تم تسجيل كل ولادات الاطفال دون سن الخامسة من العمر.

## عمل الاطفال

بلغت نسبة عمل الاطفال في عمر 5-14 سنة في لبنان 1.9 في المئة (2.7 في المئة للفتيان و0.9 في المئة للفتيات). و من أصل نسبة 98.1 في المئة من الاطفال في الفئة العمرية ذاتها الذين يحضرون المدرسة انخرط 1.4 في المئة في عمالة شاقة. ويمثل هؤلاء الطلاب العاملون نسبة 72.1 في المئة من مجمل الاطفال العاملين.

## تأديب الاطفال

تعرّض 81.9 في المئة من الاطفال في لبنان الذين تتراوح أعمارهم بين 2 و14 سنة لشكل واحد على الاقل من اشكال العقاب النفسي أو الجسدي على يد أمهاتهم أو أولياء أمرهم أو أفراد آخرين من اسرتهم. وتعرّض 13 في المئة من الاطفال لعقاب جسدي شديد.

## الزواج المبكر وفارق العمر بين الزوجين

تظهر النتائج ان 2.1 في المئة من النساء بين 15 و49 عاماً قد تزوجن قبل سن الـ15، في حين أن 13.4 في المئة من النساء اللواتي تبلغ أعمارهن 20 إلى 49 عاماً تزوجن قبل سن الـ18 عاماً. وتشير النتائج إلى وجود فارق كبير في العمر بين الزوجين في لبنان. فحوالي ثلث النساء في لبنان اللواتي يبلغن من 20 إلى 24 عاماً، متزوجات من رجال يكبرونهنّ بعشر سنوات أو أكثر.

## العنف الاسري

تمّ طرح عدد من الأسئلة على النساء في عمر 15-49 عاماً (المتزوجات حالياً) بهدف معرفة آرائهنّ حول ما إذا كان من حق الزوج أن يضرب زوجته في أوضاع مختلفة. وتشير النتائج الى ان 9.7 في المئة من النساء في لبنان يعتقدن ان للزوج الحق في ضرب زوجته. وكان سبب إهمال الزوجة لأولادها من أهم الاسباب التي تعطي الزوج هذا الحق (7.4 في المئة).

### الهجرة الدولية

بلغت نسبة الاسر التي لديها فرد (أو أكثر) مهاجر منذ العام 2004، 6.3 في المئة من إجمالي الاسر في لبنان.

وأظهرت نتائج المسح ان حوالي 76.3 في المئة من الافراد المهاجرين منذ العام 2004 هم رجال مقابل 23.7 في المئة للنساء.

وكان عمر أغلبية المهاجرين دون 35 سنة عند هجرتهم، وشكلت نسبتهم 77.4 في المئة من مجموع المهاجرين. كما ان غالبية المهاجرين هم من حملة الشهادات الجامعية، وشكلت نسبتهم 44.4 في المئة.

وبالنسبة للسبب الرئيسي الذي دفع الافرا إلى الهجرة الى الخارج فهو البحث عن عمل (بنسبة 65.9 في المئة).

فيما خص البلدان التي قصدها المهاجرون، فقد توجه أغلبهم الى البلدان العربية (39.2 في المئة) والبلدان الاوروبية (19.7 في المئة) والى أميركا وكندا (19.5 في المئة) والبلدان الافريقية (12.1 في المئة).

ويرتبط هذا المؤشر بالعمر بشكلٍ سلبي إذ ينخفض من نسبة 22.2 في المئة للشابات من عمر 15 إلى 19 سنة ليصل إلى 8 في المئة للنساء الأكبر سناً (45-49 سنة). كذلك، تنخفض النسبة لدى النساء المتعلّقات.

### الإعاقة عند الأطفال

تم الإبلاغ عن نوع واحد من الإعاقة على الأقل عند حوالي 8 في المئة من الأطفال في لبنان بعمر 2 الى 9 سنوات.

ومن أكثر الإعاقات التي تم الإبلاغ عنها عدم القدرة على الرؤية في الليل أو في النهار.

### اليتيم

إنّ 2.8 في المئة من الأطفال في عمر صفر إلى 17 عاماً في لبنان هم من الأيتام الذين فقدوا أحد الوالدين على الأقل، وأقل من واحد في المئة من الأطفال لا يعيشون مع أحد الوالدين الطبيعيين.

وترتفع نسبة الأيتام مع العمر لتبلغ الحد الأقصى عند الأطفال من 15-17 عاماً (5.8 في المئة).

### النشاط الاقتصادي

تشير النتائج إلى ان معدل النشاط الاقتصادي للافراد بعمر 15 سنة وما فوق قد بلغ 47.6 في المئة (22.8 في المئة للنساء مقابل 72.8 في المئة للرجال).

وبلغت نسبة العاملين الى اجمالي السكان (للافراد بعمر 15 سنة وما فوق) 44.6 في المئة (20.4 في المئة للنساء مقابل 69.2 في المئة للرجال).

اما معدل البطالة (للافراد بعمر 15-64 سنة) فقد قدر بحوالي 6.4 في المئة (10.4 في المئة للنساء مقابل 5 في المئة للرجال).

## 13. النشاط الاقتصادي (العمالة والبطالة)

اعتمدت إدارة الإحصاء نموذجاً متخصصاً لقياس النشاط الاقتصادي وابرز اهم خصائص العاملين والعاطلين من العمل للعام 2009، كما اتبعت الإدارة توصيات وتعريف منظمة العمل الدولية<sup>1</sup> ILO لاحتساب اهم المؤشرات التي يمكن ان يوفرها هذا النموذج. وبذلك تضم فئة "السكان الناشطين إقتصادياً"، بحسب تعريف منظمة العمل الدولية، العاملين والعاطلين من العمل، وتعرف هذه الفئة أيضاً بالقوى العاملة الإجمالية.

أما القوى العاملة الفعلية فتشمل الأشخاص الذين قاموا بعمل ولو لمدة ساعة واحدة فقط خلال الفترة المرجعية<sup>2</sup>، والأشخاص الغائبين من العمل مؤقتاً بسبب المرض، أو العطل، أو عطلة الأمومة، أو الإجازة... وسوف تستخدم عبارة "عاملين" في هذا التقرير للدلالة على القوى العاملة الفعلية.

### 13.1 معدل النشاط الاقتصادي ونسبة العاملين الى اجمالي السكان

من ابرز المؤشرات التي وفرها هذا النموذج احتساب معدل النشاط الاقتصادي لإجمالي السكان<sup>3</sup> (من عمر 15 سنة وما فوق) بحيث بلغ اجمالاً 47.6 في المئة في العام 2009. تشكل المرأة في لبنان نصف المجتمع الا ان مشاركتها في الحياة الاقتصادية تبقى ادنى بثلاث مرات من مشاركة الرجل في هذا المجال، فيشكل معدل النشاط الاقتصادي للسيدات 22.8 في المئة مقابل 72.8 في المئة للرجال من عمر 15 سنة وما فوق.

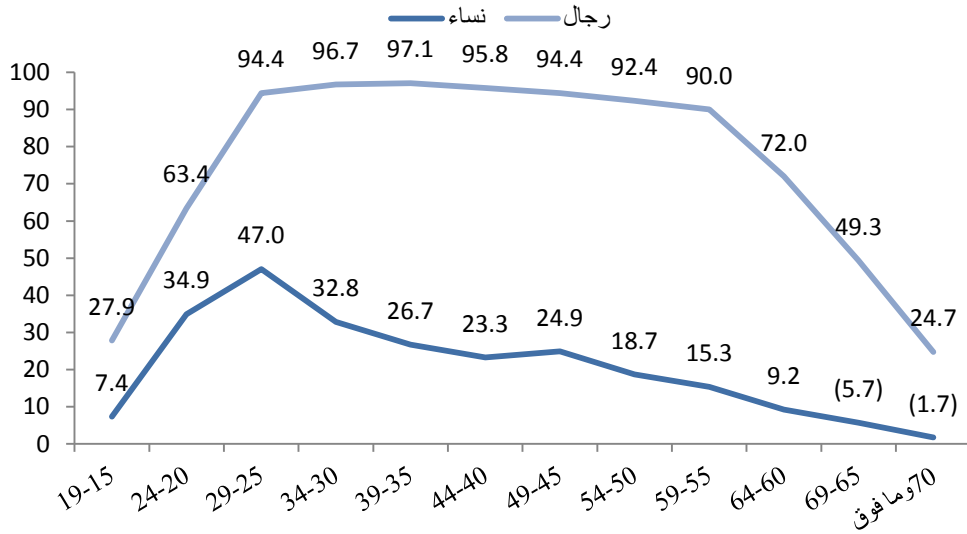
على صعيد الفئات العمرية تدل النتائج على ان 18.4 في المئة من الافراد في عمر 15-19 سنة قد اصبحوا ناشطين اقتصادياً، ما يشير الى انخراطهم في سوق العمل في سن مبكرة (27.9 في المئة للفتيان و7.4 في المئة للفتيات)، وترتفع نسب النشاط الاقتصادي مع العمر لكلا الجنسين، إلا ان الفارق يبقى كبيراً لصالح الرجال.

<sup>1</sup> رالف هوسمانز، فرهاد مهران وفيجييه فيرما، مسح السكان الناشطين اقتصادياً والعمالة والبطالة والبطالة الناقصة، الطبعة العربية (جنيف: منظمة العمل الدولية، مكتب العمل الدولي واللجنة الاقتصادية والاجتماعية لغربي آسيا، 1996)، ص 84

<sup>2</sup> حددت في المسح بـ"الأسبوع السابق للمقابلة"

<sup>3</sup> معدل النشاط الاقتصادي للفئة العمرية 15 سنة وما فوق =  $\frac{\text{القوى العاملة الاجمالية بعمر 15 سنة وما فوق}}{\text{مجموع السكان بعمر 15 سنة وما فوق}} * 100$

رسم بياني EA.1: معدلات النشاط الاقتصادي للنساء والرجال بحسب الفئات العمرية، لبنان، 2009

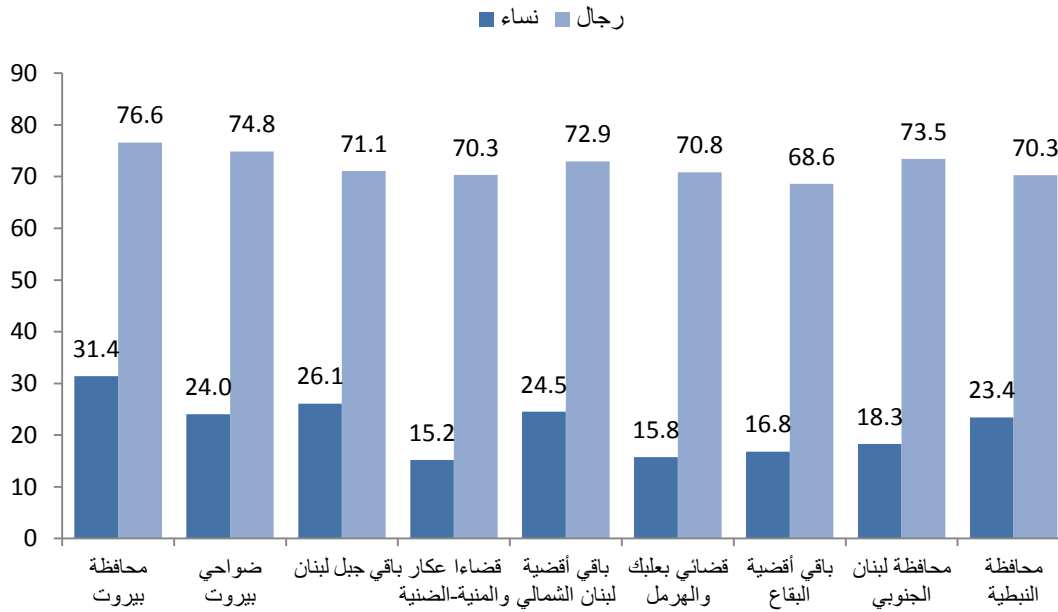


(n.n) العدد بين 25 وأقل من 50 حالة

على الصعيد العام يؤثر المستوى التعليمي على معدل النشاط الاقتصادي بشكل بارز حيث نلاحظ على سبيل المثال ان الجامعيين يسجلون اعلى نسبة وهي تصل الى 58 في المئة مقابل 22.1 في المئة للاميين، وهو المعدل الادنى. اما على صعيد الجنس فنلاحظ انه رغم انخفاض معدل مشاركة المرأة في الحياة الاقتصادية، يبقى دورها مهماً جداً نسبياً ، فإذا نظرنا الى معدلات النشاط الاقتصادي للمرأة ومستواها التعليمي نجد ان غالبية النساء الناشطات اقتصادياً هن من حملة الشهادات الجامعية (47 في المئة). بينما يختلف الوضع عند الرجال اذ ان مشاركتهم في النشاط الاقتصادي لا يتأثر كثيراً بمستواهم التعليمي.

على صعيد المناطق سجلت محافظة بيروت اعلى معدل نشاط اقتصادي (52.6 في المئة) تليها ضاحية بيروت (50 في المئة) فباقي جبل لبنان (48.6 في المئة) في محافظة لبنان الشمالي (43.4 في المئة) في قضاءي عكار والمنية-الضنية و(48.3 في المئة) في باقي أفضية لبنان الشمالي. في البقاع انت النتائج على الشكل التالي: 43.8 في المئة في قضاءي بعلبك والهرمل و42.3 في المئة في باقي أفضية البقاع. أما بالنسبة للجنوب سجلت محافظة لبنان الجنوبي 45 في المئة تليها محافظة النبطية لتسجل 44.9 في المئة.

رسم بياني EA.2: معدلات النشاط الاقتصادي بحسب المنطقة والجنس، لبنان، 2009



من أبرز مؤشرات النشاط الاقتصادي الذي وفره هذا المسح أيضاً نسبة العاملين (من عمر 15 سنة وما فوق) الى اجمالي السكان المقيمين (من عمر 15 سنة وما فوق) والتي بلغت 44.6 في المئة في العام 2009، 20.4 في المئة للنساء مقابل 69.2 في المئة للرجال.

### 13.2 المقيمون غير الناشطين اقتصادياً وخصائصهم

يعتبر الفرد غير ناشط اقتصادياً بحسب تعريف منظمة العمل الدولية، اذا كان عمره 15 سنة وما فوق، لا يعمل وليس عاطلاً من العمل ولا يبحث فعلياً عن عمل. وبلغ معدل غير الناشطين<sup>4</sup> اقتصادياً 52.4 في المئة (77.2 في المئة للنساء و27.2 في المئة للرجال). يكون هذا المعدل مرتفعاً نسبياً لدى فئة الشباب دون 24 عاماً كما لدى فئة كبار السن من عمر 65 سنة وما فوق، وذلك لأن الشباب لا يزالون اجمالاً يتابعون دراستهم ما يحد نسبياً من التحاقهم بسوق العمل بينما يكون كبار السن قد اصبحوا عموماً خارج سوق العمل بسبب بلوغهم سن التقاعد القانونية.

بالنسبة لخصائص الافراد غير الناشطين اقتصادياً وبحسب وضعهم الاساسي في النشاط الاقتصادي، تظهر النتائج ان معظمهم صرحوا بأنهم غير قادرين على العمل أو انهم اساساً غير ناشطين اقتصادياً. وقد وصلت نسبة هؤلاء الى 61.0 في المئة، في حين وصلت نسبة الافراد غير الناشطين والذين صرحوا بانهم طلبة ويتابعون الدراسة الى 28.9 في المئة، كما وصلت نسبة الافراد غير الناشطين اقتصادياً الذين صرحوا بانهم عاطلون من العمل إلى 5.9 في المئة مقابل 4.2 في المئة للمتقاعدين.

\* 100 مجموع غير الناشطين اقتصادياً بعمر 15 سنة وما فوق  
مجموع السكان بعمر 15 سنة وما فوق

<sup>4</sup> معدل غير الناشطين اقتصادياً للفئة العمرية 15 سنة وما فوق =

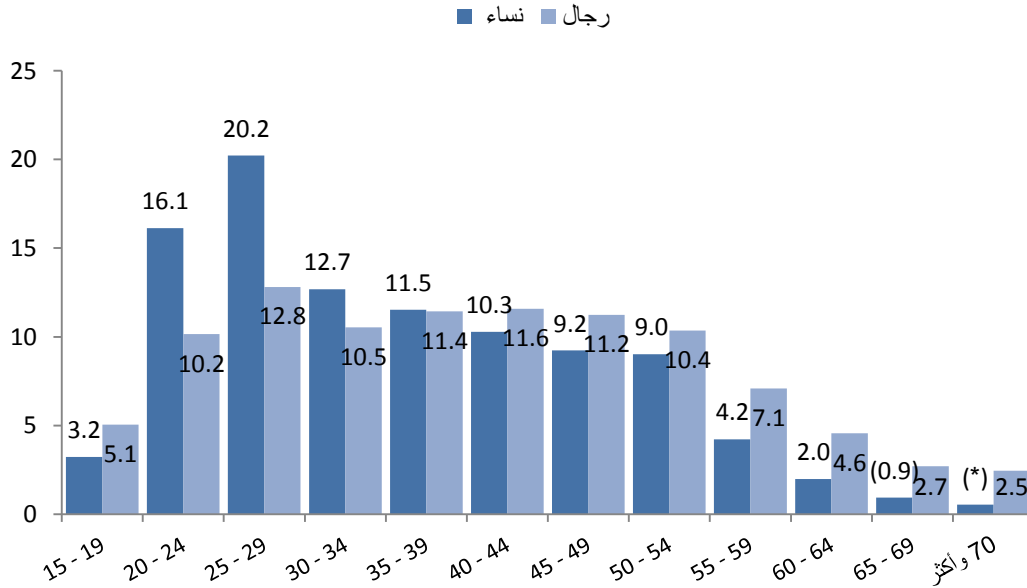
### 13.3 خصائص العاملين من عمر 15 سنة وما فوق

في ما يلي عرض لأبرز خصائص القوى العاملة الفعلية بحسب بعض الخصائص كالعمر، المستوى التعليمي، الوضع في العمل ونوع المهنة....

#### 13.3.1 توزيع العاملين بحسب العمر والجنس

اظهرت النتائج ان نسبة النساء العاملات في لبنان للعام 2009 هي 23 في المئة مقابل 77 في المئة للرجال. الا ان مشاركة النساء في العمل تكون منخفضة نسبياً للفئة العمرية 15-19 (16.1 في المئة مقابل 83.9 في المئة للرجال)، وهي تصل الى اعلى مستوى عند الفئة العمرية 20-24 (32.2 في المئة) لتعود وتتناقص تدريجياً مع العمر حيث تتشغل النساء إجمالاً بالامومة والزواج فينسحب من سوق العمل، بينما تبقى مشاركة الرجال مرتفعة حتى بعد السن الرسمي للتقاعد. اما على صعيد الفئات العمرية، فتظهر النتائج ان نسبة الافراد العاملين تصل الى اعلى مستوياتها لكلا الجنسين لدى الفئة العمرية 29-34، فتبلغ في المئة 14.5 في المئة ثم تتساوى هذه النسب للفئات العمرية من 30 الى 44 سنة، لتعود وتتناقص تدريجياً مع العمر حتى تصل الى ادنى مستوى عند الفئة العمرية 70 سنة وما فوق لتشكل 2 في المئة.

رسم بياني EA.3: توزيع العاملين بحسب العمر والجنس، لبنان، 2009



(\*) : العدد أقل من 25 حالة  
(n.n) : العدد بين 25 وأقل من 50 حالة

### 13.3.2 توزيع العاملين بحسب المستوى التعليمي والجنس

بشكل عام تمثل نسبة العاملين الحائزين على مستوى تعليمي جامعي 25.3 في المئة من مجموع العاملين، أما نسبة العاملين الحائزين على مستوى تعليمي متوسط فتشكل 25.4 في المئة تليها نسبة العاملين الحائزين على مستوى تعليمي ابتدائي 23.1 في المئة. وتشكل نسبة العاملين الحائزين على مستوى تعليمي ثانوي 17.7 في المئة. فيما تبلغ نسبة العاملين الإيميين 4.2 في المئة.

وعلى صعيد الجنس والمستوى التعليمي، تظهر النتائج ان لدى النساء العاملات مستوى تعليمياً افضل من الرجال العاملين، حيث شكلت نسبة النساء العاملات والحائزات على مستوى تعليمي ثانوي وما فوق حوالي 61.3 في المئة من مجموع النساء العاملات (18.2 في المئة للثانوي و43 في المئة للجامعي) مقابل 37.5 في المئة للرجال من مجموع الرجال العاملين (17.6 في المئة للثانوي و20.0 في المئة للجامعي). وينعكس الوضع فيما خص المستوى التعليمي المتوسط حيث تشكل نسبة الرجال العاملين الذين أتموا هذه المرحلة التعليمية 28.7 في المئة مقابل 14.2 في المئة للنساء. بالنسبة للمستوى التعليمي الابتدائي شكلت نسبة الرجال العاملين الذين أتموا هذه المرحلة التعليمية 26.9 في المئة مقابل 10.1 في المئة للنساء، في حين تتقارب نسب العاملين الإيميين بين النساء والرجال لتشكّل حوالي 4 في المئة لكل من الجنسين على حده.

### 13.3.3 توزيع العاملين بحسب المنطقة

شكل العاملون في منطقة "ضواحي بيروت" 27.9 في المئة من مجموع العاملين للعام 2009، تليها منطقة "باقي جبل لبنان" بنسبة 16.3 في المئة فمحافظة بيروت بنسبة 10.8 في المئة. وضمّ قضاء عكار والمنية-الضنية نسبة 8.8 في المئة وباقي أفضية لبنان الشمالي 9.3 في المئة. بينما تتراوح نسب العاملين في محافظة البقاع بين 6.2 في المئة (لقضاءي بعلبك والهرمل) و5 في المئة (لباقي أفضية البقاع). وفي محافظة لبنان الجنوبي، شكلت نسبة العاملين 9.7 في المئة تليها محافظة النبطية بنسبة 6.0 في المئة.

### 13.3.4 توزيع العاملين بحسب الوضع الاجتماعي والجنس

يتوزع اغلب العاملين بين فئتي المتزوجين (56.9 في المئة) والذين لم يسبق لهم الزواج (39.8 في المئة) في حين يشكل مجموع الفئات الباقية (الارامل والمطلقين والهاجرين) حوالي 3.3 في المئة من اجمالي العاملين.

بلغت نسبة النساء اللواتي لم يسبق لهن الزواج 57.1 في المئة من إجمالي النساء العاملات في حين بلغت نسبة النساء المتزوجات 34.6 في المئة من هذا الإجمالي. وفي ما خص الرجال بلغت نسبة الذين لم يسبق لهم الزواج 34.6 في المئة من إجمالي الرجال العاملين و63.6 في المئة للمتزوجين من هذا الإجمالي.

### 13.3.5 توزيع العاملين بحسب الوضع في العمل والجنس

شكلت نسبة المستخدمين الشهريين<sup>5</sup> حوالي نصف العاملين (50.4 في المئة) في العام 2009، تليها فئة العاملين لحسابهم<sup>6</sup> بنسبة 30.7 في المئة، ثم فئة المستخدمين الذين يتقاضون راتبهم على اساس الأسبوع أو الساعة أو على اساس الانتاج بنسبة 10.2 في المئة. أما ارباب العمل<sup>7</sup> فشكّلوا 4.7 في المئة من اجمالي العاملين، تليهم فئة العاملين لدى الاسرة<sup>8</sup> بنسبة 3.2 في

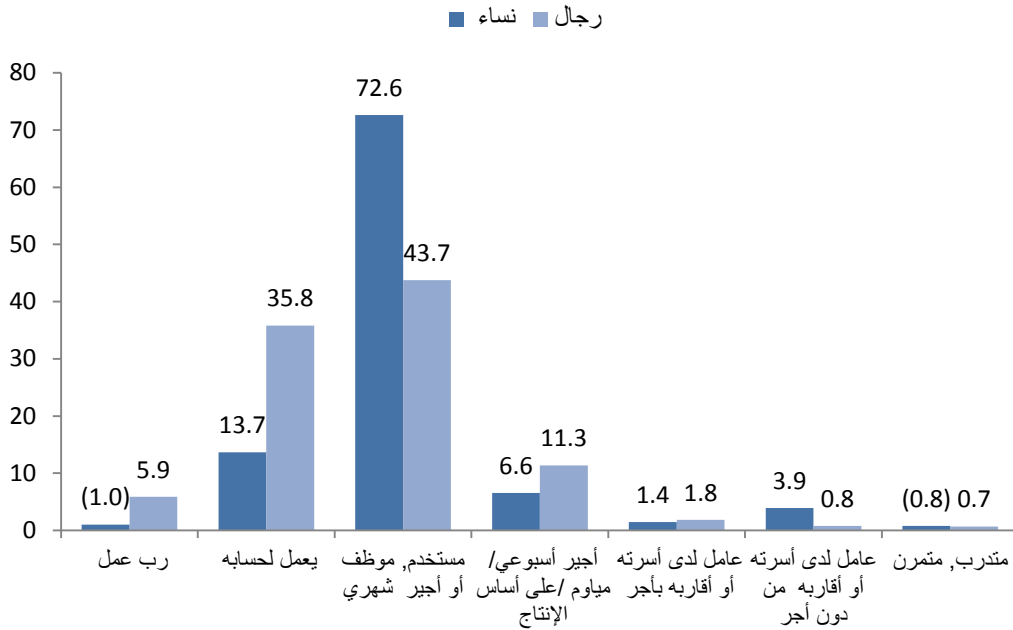
<sup>5</sup> وتضم هذه الفئة المستخدم، الموظف أو الأجير الشهري  
<sup>6</sup> وتضم هذه الفئة رب العمل الذي يعمل لحسابه بمفرده أو بمساعدة أفراد من الأسرة (باجر أو من دون أجر)  
<sup>7</sup> الذين يستخدمون أجراً



المئة ( 1.7 في المئة عاملين لدى اسرهم مقابل أجر و 1.5 في المئة عاملين لدى اسرهم من دون أجر)، فئة المتدربين أو المتمرنين والتي شكلت 0.7 في المئة.

تصنّف حوالي 79.2 في المئة من النساء العاملات كموظفات (براتب شهري أو اسبوعي أو على اساس الانتاج) وتشغل قلة من النساء مهناً يعملن فيها كربات عمل أو لحسابهن. ويختلف الوضع بالنسبة إلى الرجال فحوالي 41.6 في المئة من الرجال هم ارباب عمل أو عاملون لحسابهم، وحوالي 55.1 في المئة هم موظفون (براتب شهري أو اسبوعي أو على اساس الانتاج).

رسم بياني EA.4 : توزيع العاملين بحسب الوضع في العمل والجنس، لبنان، 2009



(n.n) : العدد بين 25 وأقل من 50 حالة

### 13.3.6 توزيع العاملين بحسب فئات المهن والجنس

اعتمدت إدارة الإحصاء المركزي التصنيف الموحد للمهن<sup>9</sup> الذي وضعته منظمة العمل الدولية وهي تضم 10 فئات رئيسية مع فئة الجيش والقوى العسكرية. وظهرت نتائج المسح ان 18.6 في المئة من العاملين في العام 2009 هم من فئة العمال المهرة<sup>10</sup>، تليها فئة الكوادر العليا والمديرين<sup>11</sup> بنسبة 14.1 في المئة، ثم فئة العاملين في قطاع الخدمات والبائعين<sup>12</sup> وهي تشكل 12.7 في المئة فتليها فئة الاختصاصيين<sup>13</sup> بنسبة 12.1 في المئة. وتخفض تدريجياً نسب العاملين في المهن الباقية وهي تصل مثلاً الى حوالي 8.4 في المئة لفئة السائقين ومسيري الآلات<sup>14</sup> و9.8 في المئة لفئة العمال غير المهرة وحوالي 6 في

<sup>8</sup> وتضم هذه الفئة عاملاً لدى أسرته أو أقاربه مع أو بدون أجر

<sup>9</sup> ISCO 88

<sup>10</sup> تضم هذه الفئة العمال الذين يتمتعون بمهارات تخولهم العمل يدوياً في عدة مهن كالعامل مثلاً في مجال البناء، تصليح وتمديد الكهرباء، تصليحات وصيانة معدات والآلات كهربائية والكثرونية، خياطة، القيام بأعمال على الخشب أو القماش أو النسيج، صناعة الخبز ومنتجات الحليب واللحوم والدواجن، الخ...

<sup>11</sup> تضم هذه الفئة المدراء والمسؤولين في القطاعين العام والخاص في المجالات كافة، القضاة، كما تضم اصحاب المحال التجارية الصغيرة أو الكبيرة، منها مثلاً صاحب محل لبيع البسمة، سناك، محل سمانة، سوپرماركت، الخ...

<sup>12</sup> تضم هذه الفئة العاملين الذين يقدمون خدمات مختلفة مثلاً مضيبي الطيران، المسعفين، مصففي الشعر، الطباخين، البائعين في المتاجر والمحلات والموزعين... الخ

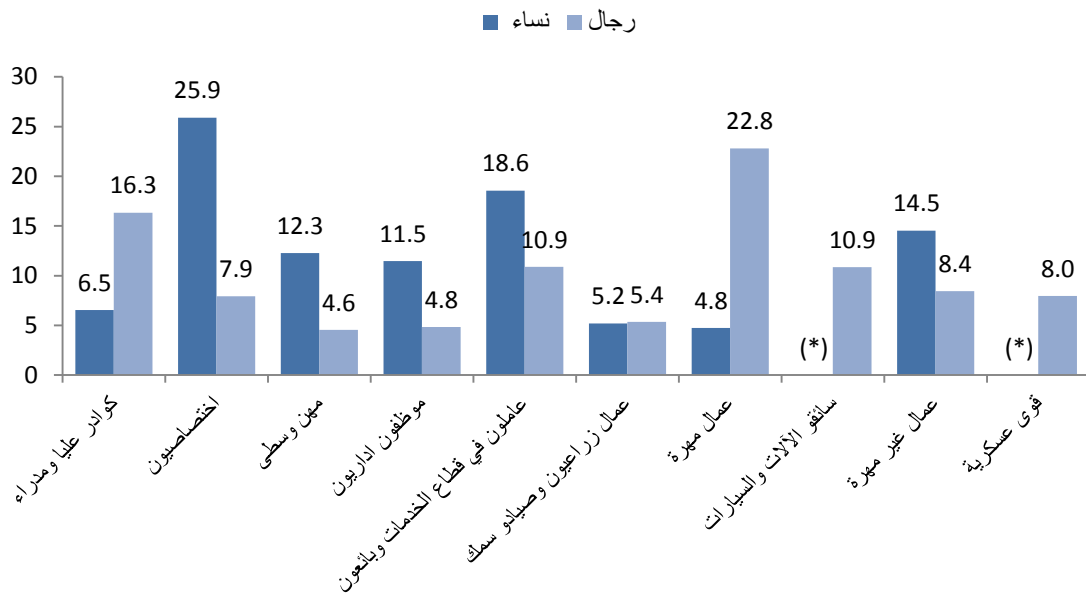
<sup>13</sup> تضم هذه الفئة الأطباء والصيادلة، المهندسين، المحامين، الاساتذة الجامعيين والمتخصصين، الاختصاصيين في مجالات الكيمياء والرياضيات والعلوم الانسانية، رجال الدين، ... الخ

<sup>14</sup> تضم هذه الفئة بالإضافة الى سائقي السيارات والاليات الخاصة أو العمومية، مسيري الات ومعدات صناعية وجمع وتركيب، الخ...

المئة لكل من العاملين في القوى العسكرية<sup>15</sup> أو المهن الوسطى<sup>16</sup> أو الموظفين الإداريين، لتشكل أخيراً فئة العاملين في الصيد والزراعة أقل نسبة وهي تصل الى 5.3 في المئة.

إذا قمنا الضوء على دور كل من المرأة والرجل العاملين بحسب توزيعهم على فئات المهن التي يشغلونها، نلاحظ ان النساء يعملن غالباً في المهن المتخصصة (كالإختصاصيات أو في المهن الوسطى) أو المهن ذات الطابع المكتبي (الوظائف الإدارية) أو المهن المصنفة في قطاع الخدمات والبائعات في حين يقوم الرجال بالاعمال اليدوية أو المهن التي تتطلب مهارات جسدية معينة كقيادة سيارات أو آليات أو الالتحاق بالقوى العسكرية.

رسم بياني EA.5: توزيع العاملين بحسب فئات المهن والجنس، لبنان، 2009



(\*) : العدد أقل من 25 حالة

### 13.3.7 توزيع العاملين بحسب قطاع النشاط الاقتصادي والجنس

أظهرت النتائج ان قطاع الخدمات<sup>17</sup> يشمل في المئة من العاملين، يليه قطاع التجارة بنسبة 27 في المئة فقط قطاع الصناعة التحويلية بنسبة 12.1 في المئة. أما قطاع الانشاءات فنسبة 8.9 في المئة يليه قطاع النقل، البريد والاتصالات بنسبة 6.8 في المئة، لتأتي الزراعة في المرتبة الأخيرة بنسبة 6.3 في المئة.

أما بالنسبة لتوزيع النساء والرجال العاملين على مختلف القطاعات الاقتصادية فتدل ابرز النتائج ان 60.2 في المئة من النساء العاملات يعملن في قطاع الخدمات مقابل 29.9 في المئة للرجال. وتشكل نسبة النساء العاملات في قطاعي التأمين والوساطة المالية 3.2 في المئة (و1.6 في المئة للرجال). تشكل نسبة النساء العاملات في قطاع التجارة 21.5 في المئة مقابل 28.7 في

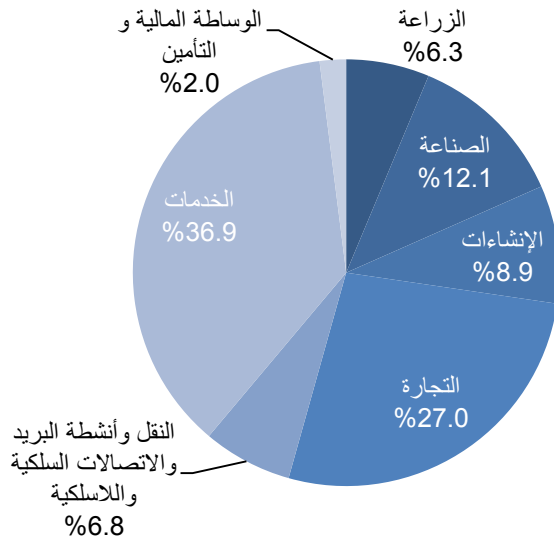
<sup>15</sup>تضم هذه الفئة بالإضافة الى الجيش اللبناني، القوى العسكرية الأخرى كالامن الداخلي، الامن العام، الدفاع المدني، الشرطة، كافة العناصر التابعة لشركات الامن والحماية الشخصية أو العامة (كحماية المصارف، الجامعات، الاماكن العامة...) والاجزاب.

<sup>16</sup> تضم هذه الفئة العاملين في مهن وسطى مختلفة كالتقنيين في الفيزياء والكيمياء والالكترونيك والتعليم والمهن الادارية الأخرى، الخ...  
<sup>17</sup> الخدمات والوساطة المالية والتأمين

المئة للرجال. وفي قطاع الزراعة تشكل نسبة النساء 5.7 في المئة مقابل 6.5 في المئة للرجال، بينما تفوق نسبة الرجال العاملين في باقي القطاعات نسبة النساء كقطاعات الانشاءات والنقل والاتصالات والصناعة التحويلية.

يضم القطاع الخاص 86.8 في المئة من اجمالي العاملين مقابل 12.3 في المئة للقطاع العام وأقل من 1 في المئة للقطاعات الاخرى (المنظمات الدولية، السفارات الاجنبية...) من دون فوارق تُذكر بين النساء والرجال.

رسم بياني EA.6: توزيع العاملين بحسب قطاع النشاط الاقتصادي، لبنان، 2009



### 13.4 معدل البطالة

اعتمدت إدارة الإحصاء المركزي التعريف القياسي للبطالة<sup>18</sup> المعتمد من قبل منظمة العمل الدولية، والمتعارف عليه في معظم الدول، وهو يستند الى ثلاثة معايير لا بد من توافرها في أن معاً لدى الاشخاص الذين هم في سن العمل (15-64 سنة)، لكي يُصنفوا عاطلين من العمل، وهي:

- انهم لم يقوموا بأي عمل خلال الفترة المرجعية والتي حددت بالأسبوع السابق للمقابلة،
- ان يكونوا مستعدين للعمل،
- ان يكونوا قد قاموا بالبحث عن عمل فعلاً.

تجدر الإشارة إلى أننا سنستخدم هذا التعريف في التقرير تماشياً مع ما هو متبع في معظم البلدان. وبذلك يحسب كعاطلين من العمل كل الأفراد الذين لم يقوموا بأي عمل خلال فترة القياس وليسوا غائبين على نحو مؤقت عن عملهم، والذين كانوا مستعدين للعمل خلال الأسبوع السابق للمقابلة وهم مستعدون للعمل في غضون الأسبوعين اللاحقين

<sup>18</sup> معدل البطالة للفئة العمرية 15-64 سنة =  $\frac{\text{العاطلون من العمل بعمر 15-64 سنة}}{\text{القوى العاملة الاجمالية بعمر 15-64 سنة}} \times 100$

للمقابلة، والذين بحثوا عن عمل خلال الأسابيع الأربعة السابقة للمقابلة. واستناداً الى هذا التعريف يقدر معدل البطالة في لبنان للعام 2009 بحوالي 6.4 في المئة وهو يبلغ 10.4 في المئة للنساء و5 في المئة للرجال.<sup>19</sup>

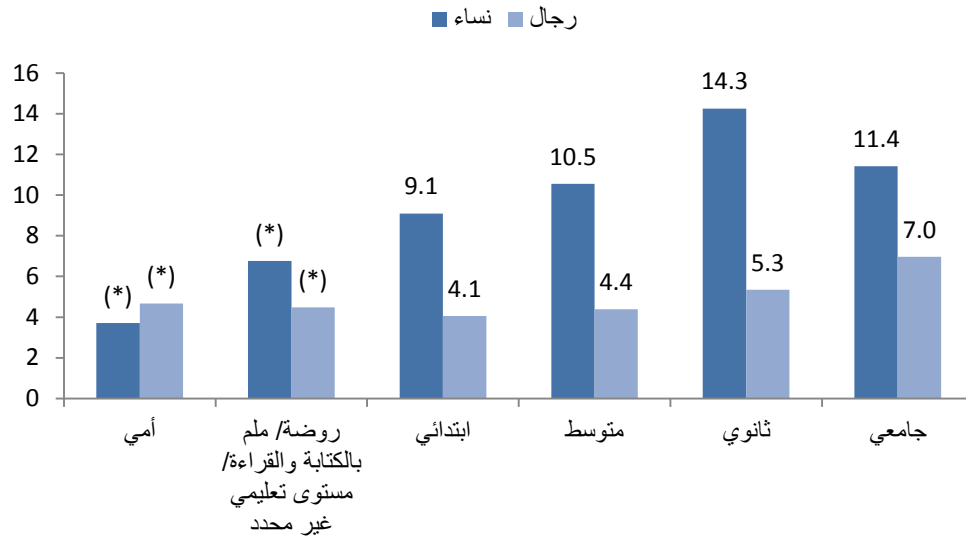
تدل النتائج بشكل عام ان معدل البطالة يكون مرتفعاً نسبياً عند الفئات العمرية الشابة (بين 15 و29 سنة) وهو ينخفض مع العمر. فيشكل معدل البطالة اعلى نسبة له وهي 19.8 في المئة للفئة العمرية 15-19 سنة (30.3 في المئة للنساء و17.4 في المئة للرجال). ثم ينخفض معدل البطالة مع العمر فيبلغ 15.6 في المئة للفئة العمرية 20-24 سنة، (20.5 في المئة للنساء و13.1 في المئة للرجال). أما بالنسبة للفئة العمرية 25-29 سنة فان معدل البطالة يصل الى 8.8 في المئة (13.4 في المئة للنساء و6.5 في المئة للرجال). ويبدأ معدل البطالة بالإنخفاض بشكل مؤثر عند عمر 30 سنة لكنه يبقى مرتفعاً نسبياً عند النساء أكثر ممّا هو لدى الرجال (دون عمر الخمسين).

### 13.4.1 معدل البطالة بحسب المستوى التعليمي المحصل والجنس

يصل معدل البطالة عند الجامعيين الى 8.8 في المئة وهي النسبة الاعلى بحسب المستوى التعليمي المحصل (11.4 في المئة للنساء و7 في المئة للرجال) تليها فئة الافراد الحاصلين على مستوى تعليمي ثانوي حيث يبلغ المعدل 7.7 في المئة. إلا ان معدل البطالة يبدأ بالانخفاض مع تدني المستوى التعليمي للأفراد بحيث يبلغ 5.2 في المئة للأفراد الحاصلين على مستوى تعليمي متوسط و4.6 في المئة للأفراد الحاصلين على مستوى تعليمي ابتدائي. أما بالنسبة للاميين فيبلغ معدل البطالة 4.4 في المئة.

<sup>19</sup> كما يمكن احتساب معدل البطالة للفئة العمرية 15 سنة وما فوق وقد بلغ 6.2 في المئة (10.3 في المئة للنساء و4.9 في المئة للرجال). عمدت المعايير الدولية عام 1982 إلى إدخال حكم يسمح بإرخاء معيار البحث عن عمل في بعض الحالات، ويقتصر هذا الحكم على الحالات التي تكون فيها الوسائل التقليدية للبحث عن عمل محدودة الأهمية، وتفتقر سوق العمل إلى التنظيم أو تكون محدودة النطاق، وحيث يكون استيعاب الأيدي العاملة غير كافٍ، أو تكون قوة العمل فيها تعمل إلى حد كبير لحسابها الخاص. بهذا يصبح العاطلون من العمل هم الأفراد الذين ليس لديهم عمل، والمتاحون للعمل لكنهم لم يبحثوا عن عمل بحثاً جدياً. ومن الملاحظ أن هذه الحالات المذكورة هي غالباً موجودة في البلدان النامية، بحيث لا يتخذ العاطلون من العمل خطوات نشيطة للبحث عن عمل، أو حتى يعتقد بعض العاطلين من العمل أنه لا توجد أية أعمال تتناسب مع كفاءاتهم، سواء في منطقتهم أم في بعض الأوقات الخاصة في دورة العمل. (انظر: رالف هوسمانز، فرهاد مهران وفيجيه فيرما، مسوح السكان الناشطين اقتصادياً والعمالة والبطالة والبطالة الناقصة، الطبعة العربية (جنيف: منظمة العمل الدولية، مكتب العمل الدولي، واللجنة الاقتصادية والاجتماعية لغربي آسيا، 1996)، ص 105). فيصبح معدل البطالة في لبنان وفقاً لهذا التعريف 8.6 في المئة (15.4 في المئة لدى النساء و6.2 في المئة في المئة لدى الرجال). ويلاحظ أن نسبة البطالة، عند إرخاء التعريف القياسي للبطالة، ترتفع بشكل أكبر عند النساء منها عند الرجال، ما يشير إلى أن إرخاء معيار البحث عن عمل، له تأثير أكبر نسبياً على تصنيف بطالة الاناث مما له على الذكور.

رسم بياني EA.7: معدل البطالة بحسب المستوى التعليمي المحصل والجنس، لبنان، 2009



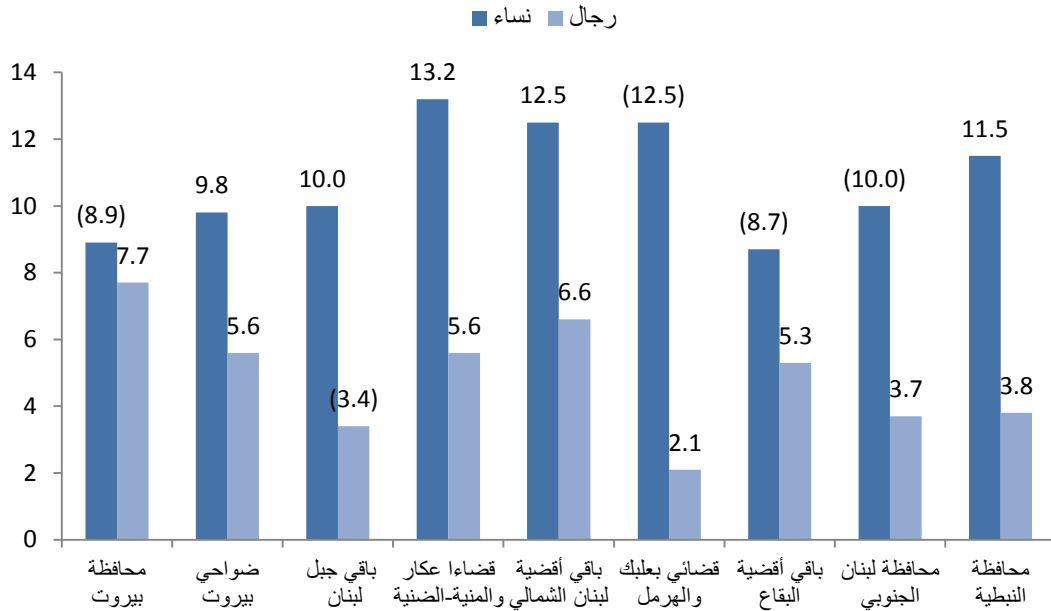
(\*) : العدد أقل من 25 حالة

#### 13.4.2 معدل البطالة بحسب المنطقة والجنس

تدل النتائج على وجود فوارق في معدل البطالة بين المناطق فيشكل أعلى نسبة في باقي أفضية لبنان الشمالي حيث تصل إلى 8.2 في المئة، وأدنى نسبة في قضاءي بعلبك- الهرمل حيث تصل إلى 4 في المئة. وبلغت نسبة البطالة 8.1 في المئة في محافظة بيروت. وفيما خص محافظة جبل لبنان، بلغت نسبة البطالة في ضواحي بيروت 6.6 في المئة و5.2 في المئة في باقي جبل لبنان. أما بالنسبة لمحافظة لبنان الشمالي فقد بلغت نسبة البطالة 7 في المئة في قضاءي عكار والمنية- الضنية بينما بلغت 8.2 في المئة في باقي أفضية لبنان الشمالي، في حين ينخفض معدل البطالة في محافظة لبنان الجنوبي فيصل إلى 5 في المئة وإلى 6 في المئة في محافظة النبطية. أما بالنسبة لباقي الأفضية في محافظة البقاع فيصل معدل البطالة إلى 6 في المئة.

من ناحية أخرى تتفاوت معدلات البطالة بين النساء والرجال على صعيد المناطق، ليشكل أعلى مستوى لدى النساء في قضاءي عكار المنية-الضنية (13.2 في المئة). ولدى الرجال يسجل معدل البطالة أعلى مستوى له في محافظة بيروت فيصل إلى 7.7 في المئة وأدنى مستوى له في قضاءي بعلبك والهرمل فيصل إلى 2.1 في المئة.

رسم بياني EA.8: معدل البطالة بحسب المنطقة والجنس، لبنان، 2009



(n.n) : العدد بين 25 وأقل من 50 حالة

### 13.5 خصائص العاطلين من العمل في عمر 15-64 سنة

فيما يلي عرض لأبرز خصائص العاطلين من العمل بحسب المتغيرات الأساسية كالعمر والجنس، المستوى التعليمي، الوضع الاجتماعي، المناطق....

#### 13.5.1 خصائص العاطلين من العمل بحسب العمر والجنس

أظهرت النتائج ان 40.5 في المئة من العاطلين من العمل هم نساء مقابل 59.5 في المئة للرجال. الا ان نسبة العاطلين من العمل من الرجال تظل بشكل واضح الفئات العمرية الشابة دون الـ 30 من العمر لتعود وتتخفف مع العمر. مثلاً، تبلغ نسبة العاطلين من العمل للفئة العمرية 20-24 سنة 32.8 في المئة من اجمالي العاطلين من العمل، تليها الفئة العمرية 25-29 سنة وتصل نسبتها الى 21.6 في المئة. في حين تصل نسبة العاطلين من العمل للفئة العمرية 30-34 سنة الى 8.3 في المئة ثم تتخفف هذه النسبة الى أقل من 6 في المئة للفئات العمرية من 35 سنة وأكثر.

#### 13.5.2 خصائص العاطلين من العمل بحسب المستوى التعليمي المحصل

بلغت نسبة العاطلين من العمل الحائزين على مستوى تعليمي جامعي 36.8 في المئة وهي النسبة الاعلى بين العاطلين من العمل من الرجال، تليها نسبة العاطلين من العمل الحائزين على مستوى تعليمي ثانوي وهي 22.2 في المئة. فيما خص العاطلين من العمل والحائزين على مستوى تعليمي متوسط فقد بلغت نسبتهم 21.1 في المئة تليها نسبة 16.2 في المئة للعاطلين من العمل ذوي المستوى التعليمي الابتدائي.

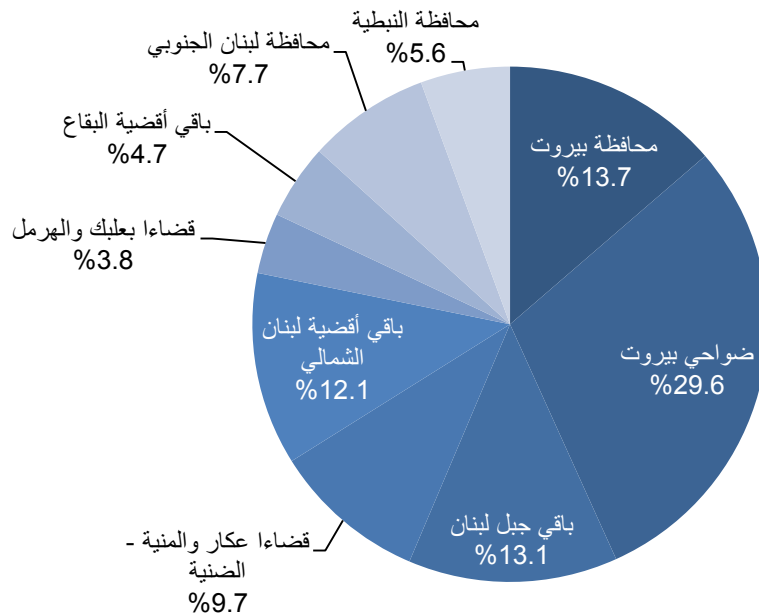
### 13.5.3 خصائص العاطلين من العمل بحسب الحالة الزوجية والجنس

بلغت نسبة العاطلين من العمل الذين لم يسبق لهم الزواج 83.4 في المئة من اجمالي العاطلين من العمل (86.7 في المئة للنساء مقابل 81.1 في المئة للرجال) تليها فئة المتزوجين بنسبة 14.4 في المئة (حوالي 9.2 في المئة للنساء مقابل 17.9 في المئة للرجال).

### 13.5.4 خصائص العاطلين من العمل بحسب المنطقة

بلغت نسبة العاطلين من العمل في ضواحي بيروت أعلى نسبة من اجمالي العاطلين من العمل في العام 2009 وهي تصل الى 29.6 في المئة، تليها محافظة بيروت بنسبة 13.7 في المئة وباقي المناطق في جبل لبنان بنسبة 13.1 في المئة. في الشمال، شكلت نسبة العاطلين من العمل 9.7 في المئة في قضاءي عكار والمنية-الضنية و12.1 في المئة في باقي أفضية لبنان الشمالي. أما بالنسبة لمحافظة البقاع، وبلغت نسبة العاطلين من العمل في قضاءي بعلبك والهراقل 3.8 في المئة مقابل 4.7 في المئة لباقي الاقضية في البقاع. وبلغت نسبة العاطلين من العمل في محافظة لبنان الجنوبي 7.7 في المئة وفي محافظة النبطية 5.6 في المئة.

رسم بياني EA.9: توزع العاطلين من العمل (في عمر 15-64 سنة) بحسب المنطقة، لبنان، 2009



### 13.5.5 خصائص العاطلين من العمل بحسب وجود عمل سابق ووسيلة البحث عن عمل

صرّح 54.5 في المئة من اجمالي العاطلين من العمل صرحوا بانهم كانوا يعملون في السابق مقابل 45.5 في المئة لم يعملوا في السابق. كما أظهرت النتائج ان 36 في المئة من العاطلين من العمل لجأوا الى المعارف والاصدقاء والاقارب للبحث عن عمل وأن 31.6 في المئة تقدموا مباشرة لاصحاب العمل بحثاً عن عمل. أما استخدام الاعلانات والصحف والانترنت فشكل نسبة 30.4 في المئة.

## ملحق: الجداول الإحصائية

هذه الجداول متوفرة في ملف مرفق لهذا التقرير على نفس الموقع الإلكتروني لإدارة الإحصاء المركزي

### النشاط الاقتصادي

- جدول EA.1: توزيع المقيمين (في عمر 15 سنة وما فوق) بحسب الوضع الأساسي في النشاط الاقتصادي والجنس، لبنان، 2009
- جدول EA.2: توزيع المقيمين (في عمر 15 سنة وما فوق) بحسب الوضع الأساسي في النشاط الاقتصادي والعمر، لبنان، 2009
- جدول EA.3: توزيع المقيمين (في عمر 15 سنة وما فوق) بحسب الوضع الأساسي في النشاط الاقتصادي والمنطقة، لبنان، 2009
- جدول EA.4: معدلات النشاط الاقتصادي بحسب الفئات العمرية، المستوى التعليمي، المنطقة والجنس، لبنان، 2009
- جدول EA.5: معدلات غير النشاطين اقتصادياً بحسب الفئات العمرية، المستوى التعليمي، المنطقة والجنس، لبنان، 2009
- جدول EA.6: توزيع القوى العاملة الفعلية (في عمر 15 سنة وما فوق) بحسب العمر والجنس، لبنان، 2009
- جدول EA.7: توزيع القوى العاملة الفعلية (في عمر 15 سنة وما فوق) بحسب المستوى التعليمي المحصل والجنس، لبنان، 2009
- جدول EA.8: توزيع القوى العاملة الفعلية (في عمر 15 سنة وما فوق) بحسب الجنس والمنطقة، لبنان، 2009
- جدول EA.9: توزيع القوى العاملة الفعلية (في عمر 15 سنة وما فوق) بحسب الحالة الزوجية والجنس، لبنان، 2009
- جدول EA.10: توزيع القوى العاملة الفعلية (في عمر 15 سنة وما فوق) بحسب الوضع في العمل الحالي والجنس، لبنان، 2009
- جدول EA.11: توزيع القوى العاملة الفعلية (في عمر 15 سنة وما فوق) بحسب الوضع في العمل الحالي والمستوى التعليمي المحصل، لبنان، 2009
- جدول EA.12: توزيع القوى العاملة الفعلية (في عمر 15 سنة وما فوق) بحسب فئات المهن للعمل الحالي والجنس، لبنان، 2009
- جدول EA.13: توزيع القوى العاملة الفعلية (في عمر 15 سنة وما فوق) بحسب فئات المهن للعمل الحالي والمنطقة، لبنان، 2009
- جدول EA.14: توزيع القوى العاملة الفعلية (في عمر 15 سنة وما فوق) بحسب القطاع الاقتصادي للعمل الحالي والجنس، لبنان، 2009
- جدول EA.15: توزيع القوى العاملة الفعلية (في عمر 15 سنة وما فوق) بحسب قطاع النشاط الاقتصادي للعمل الحالي والمنطقة، لبنان، 2009
- جدول EA.16: توزيع القوى العاملة الفعلية (في عمر 15 سنة وما فوق) بحسب قطاع النشاط الاقتصادي والوضع في العمل، لبنان، 2009
- جدول EA.17: توزيع القوى العاملة الفعلية (في عمر 15 سنة وما فوق) بحسب نوع قطاع النشاط الاقتصادي للعمل الحالي والجنس، لبنان، 2009
- جدول EA.18: توزيع القوى العاملة الفعلية (في عمر 15 سنة وما فوق) بحسب نوع قطاع النشاط الاقتصادي للعمل الحالي والمنطقة، لبنان، 2009
- جدول EA.19: معدلات البطالة بحسب الفئات العمرية، المستوى التعليمي، المنطقة والجنس، لبنان، 2009
- جدول EA.20: توزيع العاطلين من العمل (في عمر 15 إلى 64 سنة) بحسب العمر والجنس، لبنان، 2009
- جدول EA.21: توزيع العاطلين من العمل (في عمر 15 إلى 64 سنة) بحسب المستوى التعليمي المحصل، لبنان، 2009
- جدول EA.22: توزيع العاطلين من العمل (في عمر 15 إلى 64 سنة) بحسب المنطقة، لبنان، 2009
- جدول EA.23: توزيع العاطلين من العمل (في عمر 15 إلى 64 سنة) بحسب الحالة الزوجية والجنس، لبنان، 2009
- جدول EA.24: توزيع العاطلين من العمل (في عمر 15 إلى 64 سنة) بحسب وجود عمل سابق، لبنان، 2009
- جدول EA.25: توزيع العاطلين عن العمل (في عمر 15 إلى 64 سنة) بحسب وسيلة البحث عن عمل، لبنان، 2009
- جدول EA.26: توزيع العاطلين من العمل (في عمر 15 سنة وما فوق) بحسب العمر والجنس، لبنان، 2009



جدول EA.27: توزع العاطلين من العمل (في عمر 15 سنة وما فوق) بحسب المستوى التعليمي المحصل، لبنان، 2009

جدول EA.28: توزع العاطلين من العمل (في عمر 15 سنة وما فوق) بحسب المنطقة، لبنان، 2009

جدول EA.29: توزع العاطلين من العمل (في عمر 15 سنة وما فوق) بحسب الحالة الزوجية والجنس، لبنان، 2009

جدول EA.30: توزع العاطلين من العمل (في عمر 15 سنة وما فوق) بحسب وجود عمل سابق، لبنان، 2009

جدول EA.31: توزع العاطلين عن العمل (في عمر 15 سنة وما فوق) بحسب وسيلة البحث عن عمل، لبنان، 2009